



DELINCVENȚA JUVENILĂ

Anul II, numărul 1, octombrie 2009

REVISTA
CENTRULUI DE STUDII ȘI ANCHETE SOCIO-UMANE
„ANDREI ȘAGUNA”



Andrei Șaguna

Revistă editată de
UNIVERSITATEA „ANDREI ȘAGUNA”
și
CENTRUL DE STUDII ȘI ANCHETE SOCIO-UMANE
„ANDREI ȘAGUNA”

Anul II, numărul 1, octombrie 2009

I.S.S.N. 1844 - 7473

Redactor șef: Conf. univ. dr. Adrian PAPARI

Secretar general de redacție: Lector univ. dr. Elena PREDESCU

Colegiul redacțional:

Acad. Ioan DOGARU

Acad. Constantin Bălăceanu STOLNICI

Prof. univ. dr. Aurel PAPARI

Prof. univ. dr. Ioan DOLTU

Conf. univ. dr. Gabriel NAGHI

Conf. univ. dr. Livica FRĂȚIMAN

© **Editura Fundației „Andrei Șaguna”**
EDITURĂ CU PROFIL ACADEMIC ȘI ȘTIINȚIFIC
RECUNOSCUTĂ DE C.N.C.S.I.S.

Constanța, B-dul. Al. Lăpușneanu nr. 13, tel./fax: 0241-66.25.20
e-mail: editura@andreisaguna.ro

SUFLET, SPIRIT ȘI PASIUNI

Prof. univ. dr. Teodor DIMA

Membru corespondent al Academiei Române,
Director al Institutului de Cercetări Economice și Sociale
„Gh. Zane” Iași

1. S-au împlinit la 14 august 2009, 360 de ani de când Descartes publica scrisoarea-prefață la cartea sa *Les Passions de l'âme*, în care arăta: „Planul meu n-a fost să explic pasiunile ca orator, nici chiar ca teoretician al moralei, ci doar ca naturalist (*physicen*)”¹. Am recurs la acest citat pentru a sublinia și noi că afectele pot și trebuie să fie analizate și dintr-o perspectivă neuro-biologică, nu numai filosofică, teologică, psihologică și etică. De fapt, reflecțiile cunoscute asupra sufletului au debutat sub semnul ambivalențelor semantice.

Astfel, în sens general, prin *suflet* se înțelege un principiu imaterial care guvernează viața conștientă; din punct de vedere etimologic, cuvântul derivă din latinescul *anima* (echivalent al expresiei grecești *psyché*: suflu, respirație) și din etimonul grec *ánemos* (vânt), provenit din aceeași rădăcină. Ambivalența provine din utilizarea aceluiași termen pentru existența însuflețită și pentru existența neînsuflețită, ceea ce s-a reflectat atât în gândirea religioasă a populațiilor antice primitive, cât și în gândirea filosofică și științifică.

Ambivalența a cunoscut și termenul înrudit de *spirit*, provenit din latinescul *spiritus*, care îl traducea pe grecescul *pneûma*, cu ajutorul căruia se indica la început respirația, suflul vital. De exemplu,

¹ Cf. Gheorghe Brătescu, nota 1 la traducerea românească a cărții lui Descartes, efectuată de Dan Răutu, la Editura Științifică și Enciclopedică, București, 1984, p. 173; la această ediție românească, Gh. Brătescu a realizat un amplu *Studiu introductiv* și notele de subsol; de asemenea, la sfârșitul traducerii au fost incluse note explicative pe baza unor „sugestii” culese din comentariile îngrijitorilor câtorva ediții franceze ale *Pasiunilor sufletului* (P. Mesnard, Fr. Mizrachi și Geneviève Rodis-Lewis).

filosofii stoici înțelegeau prin *pneûma* suflul care animă și cuprinde întreaga realitate, furnizându-i ordine și energie. Pe de altă parte, în *Noul Testament*, în special în *Epistolele lui Pavel*, spiritul fie se opunea literei legii (spiritul dă viață, litera ucide), fie se opunea cărnii (spiritul se identifică cu libertatea adusă de Mântuitor, carnea, dimpotrivă, îndeamnă la păcat)².

Acest sistem binar de opoziții a pătruns în curentele gnostice, începând cu secolul al II-lea, desfășurându-se într-o schemă ternară, în care „spiritualii” (purtători de *pneûma*) se opuneau „hileticilor” (de la *hyle*, materie), afundați în poftele cărnii, și „psihicilor” (de la *psyché*, suflet), care se limitează la ascultarea legii.

2. Antropologii au constatat că deși sunt popoare care nu au folosit expresii traductibile prin „suflet”, totuși aproape la toate există mărturii în legătură cu unele expresii care ar putea fi încadrate în cel puțin una dintre semnificațiile generale ale sufletului. Astfel, modul în care interpretau moartea și ritualurile care aveau loc dovedește credința că în trup își află sălaș și un suflet imaterial, principiu permanent care preexistă nașterii și supraviețuirii decesului, și un suflet corporal, sediu al energiilor care comandă funcțiile vitale. Acesta, sufletul corporal dispare în momentul morții, fiind el însuși cauză a morții, în măsura în care reprezintă un receptacul de forțe malefice, sau ar fi menit să intre într-o stare indefinită de așteptare. În legătură cu sufletul, era conceput și un al treilea fel, care era atemporal, dar media între cele două feluri de suflete; legătura odată întreprinsă producea moartea iar sufletul imaterial părăsea corpul³.

În *Șamanism* sunt preluate unele din caracteristicile spiritului și sufletului. Rădăcinile șamanismului se găsesc în civilizația paleolitică de vânători-culegători; aceștia credeau că spiritele animalelor persistă; trebuia ca acestea să fie urmărite și capturate pentru a fi reduse la stadiul de schelet; costumele șamanilor aveau desenate pe ele astfel de relicve vânătoarești⁴. Printre altele, șamanismul a elaborat o *ontologie imaginară* a lui *axis mundi*, o reprezentare tripartită (infern, pământ, cer) și ordonată în jurul unui simbol de comunicare (copac, munte, scară, fluviu); astfel de reprezentări, prin migrații, contacte culturale și transformări au primit

² Cf. Giani Paganini, în Marco Grago, Andrea Boroli (ed. gen.), *Enciclopedie de filosofie și științe umane*, trad. din italiană de Anca Dumitru, Editura All Educational, București, 2007, p. 1044.

³ Cf. Giacomo Camuri, în *Ibidem*, p. 1066.

⁴ Mircea Eliade, *Nașteri mistice*, 1958, cf. *ibidem*, p. 1072.

DELINCVENȚA JUVENILĂ

anumite invitații de intrare în marile religii ale Orientului, Greciei și ale continentului asiatic. De aceea, aria de răspândire a șamanismului a fost și este încă foarte mare: regiuni din Siberia și Asia Centrală, Japonia și Coreea, unde este încă foarte activ, dar și în Laponia, America de Nord și America de Sud⁵.

În Asia Centrală, în Siberia și în teritoriile indienilor americani, șamanul este *vraci*, înțelept și maestru în artele ce contribuie la vindecarea bolilor; aceasta s-a produs din cauză că spiritele rele au furat sufletul, sau din cauză că au pătruns în trup spirite străine. De asemenea, șamanul este *prezicător*, el dezvăluie secrete ale trecutului, anticipează anumite evenimente; el este ghid al sufletelor, însoțind sufletul morților spre noua locuință. În cultura indiană din America de Nord, șamanul era considerat *erou civilizator*, care se înalță la ceruri pentru a aduce cu sine daruri, precum focul, legile sau posibilitatea de cunoaștere. Așa cum arată I. Sibaldi⁶, șamanul nord-american poseda cunoștințe misterioase despre animale, luându-le chiar înfățișarea. De asemenea, din tradiția șamanilor-animale, caracterizați prin nebunie și cruzime, șiretenie și înțelepciune, s-a inspirat P. Radin în studiile sale dedicate figurii trișorului benefic, personificare a dezordinii, a principiului haosului; acesta, în mituri și basme, în rituri și în sărbătorile comunității devenea forța care elimină tabuuri și limite impuse de experiența cotidiană⁷.

Să mai consemnăm, în sfârșit, că extazul este originea și scopul vieții unui șaman. Pentru a intra în extaz, un șaman se pregătește, după ce a dovedit că posedă vocație în mod spontan și după ce a fost investit din partea clanului. Atitudinea șamanică se manifestă prin tendință de meditație și izolare, manifestări isterice, hipersensibilitate, viziuni și fenomene auditive neobișnuite, stări de depresie psiho-fizice, înclinații spre un contact cu supranaturalul, ceea ce se obține prin perioade foarte lungi de ucenicie pentru a învăța tehnici extatice și cunoștințe mitico-ezoterice (istorii ale clanului, limbaje secrete, obiceiuri și instrumente rituale, ca bâte și tobe, numele și funcțiile spiritelor). Extazul se realizează printr-un proces gradual de detașare de dimensiunea corporală. Invocarea, ritmată de sunetul tobei, îndreaptă spiritul care locuiește în corpul șamanului,

⁵ R. Hamayon, *Asia septentrională*, în *Atlasul Religiiilor*, 1992, apud Marco Drago, Andrea Boroli (ed. gen.), *op. cit.*, p. 1072.

⁶ I. Sibaldi, *Basmele ruso-siberiene ale calului magic*, 1994, în *Ibidem*.

⁷ C.E. Jung, *Psihologia figurii șamanului*, 1954, în *Ibidem*.

identificabil cu un străbun sau un predecesor, și spiritele ajutătoare care, în forma animalelor (vultur, ren, urs, sturion, cal), îl asistă în călătoria către supranatural și pregătesc intrarea în primul nivel al transei. Acțiunile imaginare, călătoria în lumile de dincolo și întâlnirile povestite de șaman în timpul revenirii rituale caracterizează stadiul extazului ușor: șocul și catalepsia indică faza sa finală⁸.

3. În *teologie*, au avut loc polemici importante în legătură cu superioritatea spiritului; un moment semnificativ l-a constituit *calvinismul*, un complex de doctrine teologice, practico-pastorale și etico-politice, inspirat din reforma genoveză realizată de Jean Calvin (1509-1564). Lucrarea fundamentală a doctrinei calviniste a fost *Institutio Christianae Religionis*; în cele patru cărți ale lucrării erau prezentate elementele fundamentale ale credinței creștine, formulate în spiritul Evangheliei; în special, este specifică doctrinei calviniste teza „dublei predestinări”: a celor aleși pentru mântuire și a damnaților la moarte. O astfel de doctrină a cauzat, în secolele al XVI-lea și al XVII-lea, împărțirea teologilor în susținătorii predestinării divine, independent de orice considerație asupra păcatului, și aceia care, precum *arminienii*, au atenuat rigoarea absolută a hotărârii divine, până la a afirma că predestinarea lui Dumnezeu se face pe baza previziunii credinței sau a lipsei de credință a fiecăruia. Jean Calvin s-a adresat așa-zișilor „libertini spirituali” care predicau superioritatea spiritului în raport cu supunerea față de normele și dogmele impuse fie de catolici, fie de protestanți; el a denunțat această poziție în *Răspuns către un anumit olandez care, sub pretenția de a considera drept spirituali toți creștinii, le permite acestora să își contamneze trupurile cu un anumit tip de idolatrie*. După moartea lui Jean Calvin, moralistul francez, Pierre Charron (1541-1603), s-a situat într-un context diferit, caracterizat a fi nonconformist sceptic și intelectualist; studiul său, *Cele trei cărți ale Înțelepciunii (Sagesse)*, 1601, a fost divizat conform motoului extras din epistolele lui Pavel: „Omul spiritual judecă fiecare lucru, fără ca el să poată fi judecat de vreunul” (*I. Corinteni*, 2, 15).

4. În secolul al XVII-lea, încă se menținea *tradiția medicală* care identifica spiritul cu o substanță materială mobilă și subtilă, partea cea mai fină și eternă a sângelui. Tradiția aceasta a fost transpusă în filozofie de Thomas Hobbes (1588-1679), autorul unui

⁸ U. Marazzi, *Texte ale șamanismului siberian și central-asiatic*, 1984, în *Ibidem*, p. 1072.

DELINCVENȚA JUVENILĂ

vast sistem filosofic alcătuit din trei părți: *De cive* (1642), *De corpore* (1655), *De homine* (1658), care l-a situat pe Hobbes în materialism și convenționalism; definiția filosofiei cu care începe lucrarea *De corpore* este în consens cu această caracterizare: „cunoașterea efectelor și fenomenelor, definită printr-un raționament corect, pornind de la cunoașterea cauzelor sau a felului în care au apărut sau a posibilităților lor apariții, pornind de la efecte”. Este vorba despre un materialism din care este exclusă cunoașterea empirică, dar și teologia, deoarece Dumnezeu este nenăscut, fiind deci în afara relației cauzale. În schimb, obiectul principal al „filosofiei prime” era considerat a fi corpul material întins, considerat, în totalitate, sinonimul categoriei aristotelice de „substanță”. În acest context filosofic, Hobbes a considerat că nu există spirite imateriale iar expresia „substanță incorporală” este autocontradictorie.

În aceeași epocă însă, René Descartes (1596-1650) a pus bazele unei concepții moderne asupra spiritului, acesta devenind echivalentul substanței gânditoare sau al conștiinței. „Eu nu sunt, așadar, scria el, decât o substanță care gândește, adică un spirit, un intelect, sau o rațiune...”. Într-un tratat metodologic neterminat, din anul 1628, numit *Regulae ad directionem ingenii*, Descartes definea 21 de reguli care să facă posibilă dezvoltarea „minții drepte” (*bona mens*), în vederea dobândirii „cunoașterii universale”. După aproape 10 ani, Descartes a publicat *Discurs asupra metodei* (1637), în care, sub formă de autobiografie intelectuală, erau ilustrate considerațiile și prerogativele unei noi metode filosofice. El și-a aplicat metoda pentru a întemeia o *metafizică certă*, rezultând *Meditații metafizice* (1641), în care se arată cum este posibil să se ajungă la o cunoaștere „sigură și apodictică”. Vom reveni!

În aceeași epocă modernă, în loc de suflet și spirit, este întrebuințat termenul *mind* (minte) de John Locke (1632-1704), de David Hume (1711-1776) și de George Berkley (1685-1753).

John Locke, în 1671, a elaborat un *proiect* de abordare a problemei cunoașterii, a posibilităților și limitelor sale, dar abia peste douăzeci de ani și-a desăvârșit proiectul prin publicarea lucrării *Eseu asupra intelectului omenesc* (1690), în care el examina „originea, certitudinea și extinderea cunoașterii umane, împreună cu fundamentele și treptele credinței, opiniei și acceptării”; cu alte cuvinte, *ideea de suflet* este înlocuită cu *gândirea*, instrument cognitiv care eludează ideile înnăscute, acceptate de cartezieni și de platonicienii școlii de la Cambridge, în favoarea senzației și reflecției.

Astfel, John Locke a început să fie considerat fondatorul științei empirice a sufletului; inaugurându-se o tradiție care a continuat fără întrerupere prin lucrările lui David Hume (1711-1776), David Hartley (1705-1757), Thomas Reid (1710-1796) și ale școlii scoțiene, în Franța, prin lucrările și școala lui Pierre Paul Royer-Collard (1763-1845) și a lui Théodore Jeuffroy (1796-1842), în Anglia, se ajunge până la John Stuart Mill (1806-1873), Alexander Bain (1818-1903) și Herbert Spencer (1820-1903); psihologia devine o știință independentă iar sufletul se constituie în obiectul său predilect de studiu⁹.

5. În filosofia românească, Florian Nicolau (1920-1993), repus în circulație de „Revista de filozofie”, după 1990, a elaborat lucrarea *Despre spirit*, o lucrare ancorată în știința secolului al XX-lea cu ajutorul unor pătrunzătoare convingeri filosofice. Lucrarea are nouă capitole: *Introducere; Psihismele; Stările Conștiente; Programul Conștient; Lumea Ideilor; Eul; Decalajul dintre natura umană și lumea Ideilor; Supremația Spiritului; Epilog*¹⁰.

Florian Nicolau susține că fiecare ființă vie înzestrată cu spirit evoluează numai prin gradul său de participare la lumea ideilor, aceasta dându-i măsura potențialului său evolutiv. În spirit platonician, se susține că lumea ideilor există în mod obiectiv; altfel, oamenii n-ar mai putea evolua la infinit, în cadrul propriei lor specii și s-ar întâmpla cu ei ce s-a întâmplat cu ființele vii înzestrate cu „psihisme”: n-ar mai putea evolua iar trecerea de la modul individual la cel supranatural nu s-ar mai putea efectua în întregime; atunci n-ar mai exista ființe vii înzestrate cu spirit¹¹.

În ceea ce privește *eurile*, Florian Nicolau susținea că programele conștiente sunt creația lor, pe baza asemănarilor dintre spiritul ființelor vii și lumea ideilor, deși există o *diferențiere esențială* între spiritul omului și lumea ideilor, aceea determinată de faptul că nu spiritele oamenilor compun lumea ideilor, ci numai o parte a activităților lor, sau produsele acestei activități. Dar lumea ideilor mai conține, în afara programelor conștiente, și numele unor oameni celebri, biografiile lor. De obicei se spune despre aceștia că au devenit nemuritori. De fapt, preciza Florian Nicolau, produsele spiritului lor au devenit nemuritoare, prin „nemuritor” înțelegându-se

⁹ Janet & Seaille, *Histoire de la philosophie*, 1887, Paris, p. 34.

¹⁰ Cf. Marin Diaconu, *Un eseu clasic și contemporan*, în „Revista de filozofie”, tom XLI, nr. 4, p. 387, București, 1994.

¹¹ Florian Nicolau, *Despre spirit* (fragment), în revista citată, p. 388.

DELINCVENȚA JUVENILĂ

ființa vie înzestrată cu spirit, care moare numai trupește. Dar problema dacă ființa spirituală a omului, eul lui, este nemuritoare nu face parte din categoria problemelor rezolvabile la stadiul actual al cunoștințelor noastre. Această problemă, considera Nicolau, ține de domeniul credinței și este rezolvabilă în cadrul ei¹².

Este demnă de remarcat *relația* descrisă de Florian Nicolau *dintre filozofie, religie și știință*. Asocierea raționalității cu perspectiva religioasă poate să surprindă, recunoștea analistul român, ceea ce n-ar trebui să persiste pentru că, în lumea modernă, scopul credinței într-o divinitate a fost acela de a restabili raționalitatea, spre îndeplinirea finalității existenței umane. Au fost perioade în evoluția cunoașterii umane când știința și religia nu puteau coexista, dar marile spirite ale omenirii au fost și credincioase. Astfel, la începutul erei moderne, știința părea să infirmă religia și mulți savanți considerau că principiul obiectivității este incompatibil cu oricare principiu sau precept religios. În 1990, Nicolau constata că principiul obiectivității era considerat o poziție valoroasă, dar oamenii de știință înșiși au conchis că omenirea are neapărată nevoie de sprijinul credinței. Rezultă că relațiile dintre filozofie, știință și religie nu pot fi contradictorii în ceea ce privește caracterizarea spiritului sau a sufletului.

Referirea noastră la lucrarea lui Florian Nicolau, *Despre suflet*, are menirea de a trezi interesul cercetătorilor față de astfel de lucrări aflate sub tăcere în anumite perioade de timp.

6. Dintre gânditorii care au deschis porțile epocii moderne, Descartes (1596-1650) și-a dedicat o parte din timp pasiunilor sufletului, aflate la ordinea zilei în secolele al XVI-lea și al XVII-lea¹³. Trebuie să subliniem de la început *complexitatea* orientărilor lui Descartes: filosofică, etică, psihologică, anatomo-fiziologică, deși el mărturisea că „planul meu n-a fost să explic pasiunile ca orator, nici chiar ca teoretician al moralei (*philosophe moral*), ci doar ca naturalist (*physicien*)”¹⁴. Pe de altă parte, în perioada carteziană, temeii pasiunilor i-a fost consacrată o bogată literatură. Gh. Brătescu notează că predicatorul dominican Nicolas Coeffeteau a redactat un *Tablou al*

¹² *Ibidem*, p. 391.

¹³ În colecția „Clasicii filosofiei universale”, îngrijită de Idel Segal, la Editura Științifică și Enciclopedică, a apărut în 1984, în traducerea lui Dan Răutu, opera lui René Descartes, *Les Passions de l'âme*, cu un *Studiu Introductiv*, amplu și documentat, și cu foarte bogate *Note*, întocmite de Gheorghe Brătescu. În cele ce urmează, vom utiliza această ediție.

¹⁴ Cf. nota 1, întocmită de Gheorghe Brătescu, p. 175.

pasiunilor omenesti, al cauzelor și al efectelor lor, care, numai în intervalul 1620-1632, a cunoscut șapte ediții; scriitorul și medicul Marin Cureau de la Chambre a publicat, între 1640 și 1652, un tratat în patru volume, intitulat *Caracterele pasiunilor*, mult apreciat de contemporani; călugărul oratorian Jean-François Senault a dat la iveală, în 1641, un tratat de orientare scolastică, *despre folosința pasiunilor*, în care combătea anumite principii de morală practică ale stoicilor; clericul și literatul Jean-Pierre Camus a inclus în ampla sa scriere apologetică *Spiritul preafericitului François de Sales* și un *Tratat despre pasiuni*, care oscila între neostoicism și neoplatonism¹⁵.

Descartes, se știe, nu-și etala erudiția, de aceea, și în acest caz, nu a lăsat impresia că a cunoscut scrierile amintite, pentru că era hotărât „să nu mai studieze decât pentru a se instrui pe sine însuși și să nu-și mai împărtășească gândurile decât celor cu care ar putea sta de vorbă în particular”¹⁶. De fapt, Descartes se afla într-o „convorbire particulară”, prin intermediul scrisorilor, și nu numai, cu prințesa Elisabeta de Boemia. Aceasta se născuse la 1618 (era cu 22 de ani mai tânără decât Descartes), la Heidelberg, fiind a treia dintre cei 13 copii ai electorului palatin¹⁷ Frederic al V-lea, care, curând după nașterea Elisabetei, a fost ales rege al Boemiei; el a intrat în istorie cu denumirea de „monarh de-o iarnă”, pentru că, după înfrângerea din 1620 de la Muntele Alb, a luat calea exilului, stabilindu-se la Haga, în timp ce Elisabeta a mers în Germania, la bunica sa, Luiza-Iuliana, văduva electorului palatin de Nassau. În 1628, mica prințesă a fost adusă în Olanda, alături de părinții săi, dar tatăl murind de ciumă, ea a rămas, împreună cu numeroșii săi frați, în grija mamei sale, Elisabeta Stuart, fiică a regelui Iacob I al Angliei.¹⁸

Tânăra prințesă palatină, care purta numele mamei sale, manifesta înclinație pentru studiu; ea a învățat câteva limbi, a obținut unele noțiuni fundamentale ale matematicii și fizicii și se interesa de disputele filosofice și științifice ale vremii sale; sănătatea sa era destul de șubredă, uneori fiind cuprinsă de melancolie. În 1643, la îndemnul lui Regius, un discipol preferat al lui Descartes, ea s-a adresat acestuia pentru a obține informații privind *problema legăturii dintre suflet și corp*. Prințesa era nedumerită de faptul că patimile și neajunsurile

¹⁵ Cf. Gh. Brătescu, *op. cit.*, pp. 5-6.

¹⁶ *Ibidem*, p. 7; în continuare, vom da paginile din contribuțiile lui Gh. Brătescu între paranteze, în interiorul textului nostru.

¹⁷ Persoană care avea dreptul de a fi ales rege.

¹⁸ Gh. Brătescu, *op. cit.*, p. 8

DELINCVENȚA JUVENILĂ

trupești sunt în stare să întunece spiritul și că preceptele filosofice cele mai elevate și cele mai evidente nu pot să impună pacea într-un suflet chinuit de vulgarele neplăceri ale traiului zilnic. Descartes a răspuns cu cea mai mare bunăvoință la întrebările puse de Elisabeta, devenind treptat un „director” de conștiință și chiar un medic curant, redându-i încrederea în propriile sale calități și prescriindu-i anumite medicamente și ape minerale.¹⁹

După trei ani de corespondență, la 15 iunie 1946, Descartes îl informa pe Pierre Chanut că a alcătuit „un mic tratat despre natura pasiunilor sufletului”, ceea ce a reprezentat, ca întindere, aproximativ două treimi din textul ce-l va publica în 1949. Pentru că, într-o scrisoare din 21 mai 1643, el îi mărturisea Elisabetei că „își pierde cumpătul când o vede și este atât de tulburat încât își pierde șirul ideilor”, putem considera că *Tratatul despre pasiuni* „este el însuși fructul unei pasiuni, a exemplarei prietenii dintre Descartes și Elisabeta de Boemia”.

Totuși, nu trebuie ca *Pasiunile sufletului* să fie considerată o „operă ocazională”, izvorâtă din trăiri sentimentale; dimpotrivă, încă din 1628, Descartes și-a orientat preocupările spre cunoașterea celor mai importante rezultate științifice, năzuind spre „explicarea totală a Universului”, într-un *Tratat despre lume*. În scrisoarea-prefață la traducerea franceză, din 1647, a *Principiilor filosofiei*, Descartes oferea o schemă generală a domeniilor cunoașterii și a tacticii de explorare a acestora și făcea o declarație care a devenit celebră: „Întreaga filozofie este ca un arbore, ale cărui rădăcini sunt metafizice, trunchiul este fizica, iar ramurile care ies din trunchi sunt toate celelalte științe, care se reduc la trei principale, și anume medicina, mecanica și morală”²⁰. De aceea, *Pasiunile sufletului* abundă în descrieri ale proceselor fiziologice de la nivelul substratului corporal al pasiunilor, precum circulația sângelui și a „spiritelor animale” prin vase și nevi, activitatea specifică a inimii, contracția musculară etc.

Prin *Pasiunile sufletului* Descartes încerca să clarifice unele modalități de unire, în ființa umană, a sufletului cu corpul, pentru că aici se putea concretiza concepția sa metafizică despre Dumnezeu – substanță necreată, spirituală și infinită, Creatorul celor două substanțe, una, imaterială și gânditoare (*sufletele*), și cealaltă, materială și întinsă (corpurile). Sintetic descriind metafizica lui Descartes, între aceste două substanțe create nu poate fi pusă în

¹⁹ *Ibidem*, p. 9

²⁰ Citat după Gh. Brătescu, *op. cit.*, p. 13.

evidență nici o continuitate de esență, nici o legătură de descindere a uneia din cealaltă, nici o posibilitate de transformare a uneia în cealaltă. Sufletul, participând la spiritualitatea divină, se bucură de conștiință de sine, de inițiativă, de spontaneitate, de finalitate, de creativitate, pe temeiul liberului arbitru sădit în el de Creator. În schimb, corpul se caracterizează doar prin spațialitate; el nu dispune de nici o forță activă proprie, mișcându-se doar ca urmare a impulsurilor exterioare sau a acelei cantități de energie cu care a fost prevăzut de divinitate. Deși nega existența unor relații directe dintre suflet și corp, totuși admitea că perturbările sufletești influențează funcțiile somatice și că, pe de altă parte, anumite neajunsuri trupești sunt în stare să reducă activitățile specifice spiritului (comentariile aparțin lui Gh. Brătescu).

Omul, arăta Descartes, este o „ființă prin sine” și își probează originalitatea tocmai prin unirea sufletului cu corpul, unire de nedesfăcut în timpul vieții pentru că este realizată la nivelul esențelor; „sufletul omului este de altă natură decât corpul, dar legat și unit cu acesta, încât pare „a fi cusut” de trup²¹. Vorbind despre strânsa legătură dintre trup și suflet, Descartes încerca să explice de ce omul este o ființă unică în Univers: „*ni ange, ni bête*” (nici înger, nici animal). Deși sunt entități eterogene și contradictorii, îmbinarea lor nu este nici aparentă, nici accidentală; unirea trupului cu sufletul generează „o realitate nouă, vie și tumultoasă”²².

Spuneam că despre pasiuni se discuta cu predilecție în prima jumătate a secolului al XVI-lea, și definirea lor era dependentă de vocabularul care o cuprindea. Însuși Descartes a preluat termenul din vocabularul scolastic, dar i-a dat o altă semnificație, orientându-l spre psiho-fiziologie. Pasiunea era definită de scolastici în opoziție cu acțiunea. Fiind vorba de pasiuni ale sufletului, acestea erau determinate de factori *activi*; cu alte cuvinte, pasiunile sunt acele fenomene care se produc în psihic din cauza unor impulsuri venite din propriul corp sau prin intermediul propriului corp. Din această caracterizare rezultă că Descartes introducea în categoria pasiunilor nu numai emoțiile și sentimentele ci și senzațiile și percepțiile. Comentatori ai operelor carteziene au subliniat că orice mișcare sufletească ce nu-și are cauza în spirit, ci este impusă acestuia de

²¹ P. Mesnard, *Descartes ou le combat pour la vérité*, Paris, 1966, p. 72, *apud ibidem*, p. 18.

²² Marcelle Barjonet-Huraux, *Descartes*, Paris, 1963, p. 69, *apud ibidem*, p. 20.

DELINCVENȚA JUVENILĂ

incitații sosite din afara lui, incitații cu originea în corp sau transmise prin intermediul unor mecanisme corporale, constituie o pasiune.

Etimologic, termenul provine din latinescul *passio*, cu sensul de *a suferi*, *a îndura*, în sensul că sufletul *suportă* acțiunea unei cauze exterioare. În limba română, *pasiunea* se înrudește cu *patima*, *pățimirea*, și cu *pățania*, ca forme de trăire „sub puterea altuia”. Mircea Vulcănescu scria că *pățimirea* „nu înseamnă în românește numai suferință, în înțelesul restrâns de *durere*, ci alterare metafizică a ființei, adică *pățanie*, suferire a lucrării altuia, înregistrarea ei în ființa proprie, primire”²³.

Comentând interpretările lui F. Alquié²⁴, conform cărora pasiunea cartesiană nu „exprimă personalitatea umană profundă și liberă”, ci „un semn al dependenței”, Gh. Brătescu adăuga că așa este cazul și „cu iubirea, dorința, frica și mânia; sufletul le resimte numai în măsura în care el se face ecoul sau suportă efectele unor mișcări materiale produse în propriul organism”²⁵. Comentator fidel al *Pasiunilor sufletului*, moralistul francez Alain (Émile Chartier) – 1868-1951 – susținea că „nu există pasiuni decât în suflet”²⁶, dar originea lor se află în trup. Cu alte cuvinte, prin intermediul pasiunilor se leagă manifestările trupești cu cele psihice, ceea ce noi am subliniat mai sus în legătură cu Descartes. El a reușit să exprime în *Tratatul său* că pasiunile sunt fenomene complexe, pentru că rezultă din legarea substanței materiale cu cea spirituală și pentru că ele se combină frecvent în așa fel încât ceea ce pare a reprezenta o pasiune unică este de fapt manifestarea unui agregat de pasiuni.

Gh. Brătescu susține că Descartes a intuit și conceptul de *reflex condiționat*, evidențierea lui fiind atribuită, cum se știe, pe bună dreptate, fiziologului rus Ivan Pavlov (1849-1936). Sunt într-adevăr argumente în *Pasiunile sufletului*; de exemplu, *Articolul C* („La tristețe”) consemnează că „la tristețe constat că pulsul este slab și lent și că simțim în jurul inimii ca un fel de lanțuri, care o strâng, și de sloiuri, care o îngheață și transmit răceala lor restului corpului; totuși, uneori, avem multă poftă de mâncare și simțim că stomacul nu

²³ Mircea Vulcănescu, *Dimensiunea românească a existenței*, în „Caiete critice”, 1983, nr. 1-2, p. 178.

²⁴ F. Alquié, *Le désir d'éternité*, Paris, 1943, p. 19.

²⁵ Gh. Brătescu, *op. cit.*, p. 22.

²⁶ Alain, *Studii și eseuri*, vol. I, trad. și tabel cronologic de Alexandru Baciș și N. Steinhart, Cuvânt înainte de Mihail Sebastian (text reprodus după revista „Vremea” din 16 februarie 1936). Prefață de Ion Pascadi, București, Editura Minerva, 1973, p. 144.

încetează să-și facă datoria, în afară de cazul când tristețea este amestecată cu ură”²⁷. În nota întocmită de Gh. Brătescu²⁸ se arată că, după citirea acestui articol, prințesa Elisabeta i-a scris oarecum contrariată lui Descartes: „Tristețea îmi ia totdeauna pofta de mâncare, chiar dacă nu este amestecată cu nici un fel de ură, fiind pricinuită doar de moartea vreunui prieten”. Filosoful i-a răspuns în mai 1646 că, în ceea ce-l privește, doarme adânc și mănâncă cu multă poftă când este trist, preocupat sau în primejdie; dimpotrivă, la bucurie nici nu mănâncă, nici nu doarme. După părerea noastră, este aici încă o dovadă că multe pagini din opera lui Descartes au fost scrise pe baza introspecției; ne gândim și la *Discours de la méthode pour bien conduire sa raison et chercher la vérité dans les sciences*.

A scris Descartes *Pasiunile sufletului* ca un moralist, sau ca un psiholog, sau ca un fiziolog? Considerăm că răspunsul ni-l oferă Paul Landormy: „Descartes a vrut să convingă autoritățile spirituale ale epocii că nu intenționează să pătrundă pe teritoriul moralei, a cărui pază era exercitată cu destulă strășnicie de forurile eclesiastice”²⁹. Într-adevăr, pot fi constatate deosebiri argumentative între operă și scrisorile trimise Prințesei palatine, lui Chanut, sau reginei Suediei; în corespondența nedestinată publicării imediate, filosoful făcea incursiuni în metafizică, teologie și știință (fizică, biologie, anatomo-fiziologie). De aceea, Descartes a acordat un înțeles special pasiunii: o manifestare a legăturii dintre suflet și organismul omenesc; pasiunile apar ca forme indispensabile de manifestare a existenței umane.

²⁷ R. Descartes, *Pasiunile sufletului*, București, Editura Științifică și Enciclopedică, 1984, p. 110.

²⁸ Gh. Brătescu a întocmit aceste note pe baza unor sugestii culese din comentariile îngrijitorilor câtorva ediții franceze ale *Pasiunilor sufletului* (P. Mesnard, Fr. Mizrachi și Geneviève Rodis-Lewis).

²⁹ Paul Landormy, *Descartes*, Paris, 1908, p. 129.



U.A.S. & C.S.A.S.U
Delincvența juvenilă, anul II, numărul 1, octombrie 2009
I.S.S.N. 1844-7473
Pag. 19-36

**ASPECTE
PSIHOSOCIALE**

ALE AUTORULUI INFRAȚIUNII DE FURT

Abstract:

The complex research of crime, in all its aspects, opens broad prospects for the scientific explanation of the mechanisms and factors with favoring role, allowing a realistic background of general and specific measures aimed at preventing and combating anti-social manifestations.

The offender's personality is based on the overlap at the judicial duel, of the prosecution and defense functions because, ultimately, the penalty is imposed on the offender, and its effects are conditioned by this personality. Positive elements of personality will lead to a lighter punishment, while the negative ones will be defeated by a more severe punishment.

There are also situations where penalties are insufficient, as they generate, typically, the phenomenon of habit or criminal recidivism, to which the society failed to find suitable remedies.

Keywords:

crime, juvenile offenders.

**Lect. univ. dr.
Mihaela RUS**

O viziune coerentă asupra dinamicii și interacțiunii elementelor întregului ansamblu de factori care concură la producerea actului infracțional nu poate oferi decât o concepție sistemică asupra conduitei și manifestărilor psihocomportamentale.

Înțelegerea apariției fenomenului infracțional și al evoluției sale până când se concretizează în act infracțional, presupune apelarea la unele noțiuni și concepte aparținând principiilor conexiunii și determinismului. În concordanță cu principiul conexiunii, originea și dinamica fenomenului infracțional nu poate fi rezultatul unui factor mono-cauzal și nici al mai multor factori, ci numai al interacțiunii dintre acești factori, care-i dă configurarea și care are un caracter obiectiv (Florin, Gh., 1996).

DELINCVENȚA JUVENILĂ

Granițele dintre posibilul și imposibilul infrațional sunt relative, deoarece evoluția stărilor de manifestare are un caracter concret și reprezintă expresia conținutului intern și al variabilității gamei care favorizează ori suprimă unele direcții. (Butoi, T., Butoi, I.T., 2001).

Necesitatea fenomenului infrațional este modalitatea de existență ori de manifestare a unor stări, proprietăți, raporturi sau tendințe criminogene, circumscrise la nivelul factorilor biopsihosociali, luați în interacțiunea lor, decurgând din natura internă a acestora și, în condiții constante, se desfășoară ca inevitabilitate, într-un anumit fel bine precizat (Golu, M., 1998).

Fenomenul care precede și provoacă producerea unui alt fenomen se numește *cauză* și, din perspectivă criminologică, are drept conținut interacțiunea factorilor biopsihosociali ce determină, în mod necesar, infrațiunea. Cauza este condiția necesară fără de care un anumit comportament nu s-ar manifesta și totodată, ea precedă efectul, o cauză fiind invariabil urmată de același efect.

Efectul reprezintă fenomenul sau procesul care succede cauza și a cărui producere este determinată de aceasta. Între cauză și efect se stabilește un raport de necesitate.

Dificultatea dezvoltării relațiilor cauzale în determinarea fenomenului infrațional derivă din faptul că acestea se corelează cu întreaga rețea a celorlalte relații prezente în structura și dinamica sa. Pentru facilitarea decelării lor, îndeosebi la nivelul faptelor penale concrete, teoreticienii și practicienii sunt preocupați de izolarea relațiilor cauzale din universul relațiilor posibile, oprindu-se la mobilurile și raporturile pe care se fundamentează latura subiectivă a infrațiunii studiate. Orice infrațiune devine astfel punctul de intersecție dintre lanțurile cauzale fiind în același timp, determinat și determinant, având atât valoare de cauză, cât și valoare de efect.

În etiologia infrațională se împletesc cauzele interne ce țin de natura umană, socială a persoanei și cauzele externe ce vizează diverși factori culturali, economici, juridici etc. Ponderea, în cazul infrațiunilor concrete, o dețin însă cauzele interne care au o importanță specifică mai mare în raport cu cele externe (Mitrofan, N., 1993).

Actul infrațional antrenează în grade diferite, practic toate structurile și funcțiile psihice începând cu cele cognitiv-motivaționale și terminând cu cele afectiv-volitiv, implicate fiind atât activitățile cât și însușirile psihice.

OBIECTIVELE CERCETĂRII

Obiectivul general al studiului de față îl constituie identificarea dimensiunilor personalității caracteristice delincvenților ce comit infracțiuni prin furt.

Obiectivele specifice ale cercetării se referă la:

- Identificarea valorilor personale și a valorilor interpersonale la care se raportează delincvenții și a modului în care diferă sistemul acestora de valori de sistemul de valori a populației considerată normală;
- Stabilirea diferențelor, sub aspectul structurii de personalitate, între infractorii recidiviști și cei aflați la prima abatere pentru a preciza rolul fiecărei dimensiuni a personalității în predicția probabilității de recidivă;
- Identificarea factorilor socio-culturali și educaționali care contribuie la reeducare și determină reducerea potențialului delincvențial și al riscului de recidivă.

IPOTEZE ȘI DESIGN DE CERCETARE

Pornind de la obiectivele menționate anterior, cercetarea urmărește demonstrarea următoarelor ipoteze experimentale:

- Se prezumă existența unor factori de personalitate accentuați la infractori în comparație cu populația normală;
- Există diferențe semnificative între structura de personalitate a infractorilor recidiviști în comparație cu infractorii aflați la prima abatere;
- Se prezumă că există diferențe semnificative între bărbați și femei sub aspectul factorilor de personalitate implicați în determinarea potențialului infracțional.

Participanții la studiu

Lotul de cercetare a fost constituit din 56 de subiecți, deținuți pentru, la penitenciarul din Slobozia. Acest număr de persoane este suficient în condițiile designului de cercetare prezentat mai sus.

DELINCVENȚA JUVENILĂ

Genul biologic al subiecților

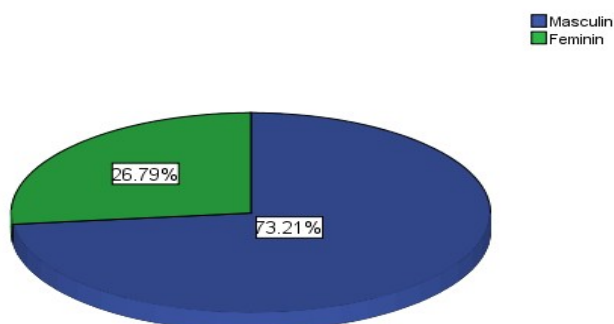


Figura 1– Distribuția subiecților sub aspectul genului biologic

Sub aspectul genului biologic, lotul de cercetare a fost format din 41 de bărbați (73,2%) și 15 femei (26,8%). Diferența dintre aceste două categorii este dată și de specificul infrațional, în care predomină persoanele de sex masculin.

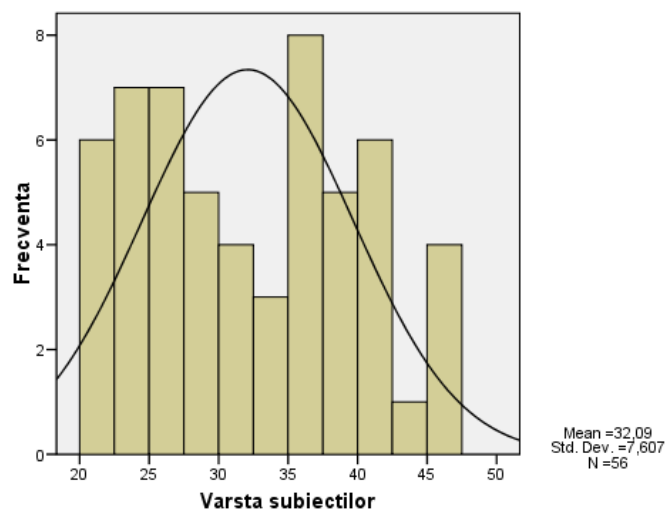


Figura 2 – Distribuția subiecților sub aspectul vârstei

Sub aspectul vârstei celor 56 de subiecți investigați, vorbim despre o medie de vârstă de 32 de ani, cu o abatere standard de 7,6 ani. Mediana este situată la 31 de ani iar modul are valoarea de 22 de ani. Amplitudinea vârstei subiecților este de 25 de ani, situată între un minim de 22 de ani și maximum de 47 de ani.

Distribuția subiecților sub aspectul vârstei este unimodală, simetrică (Skewness=0,26), eroarea standard (Skewness=0,31) și mezocurtică (Kurtosis=-1,14), iar eroarea standard (Kurtosis=0,62). Din acest punct de vedere, putem considera distribuția ca una normală.

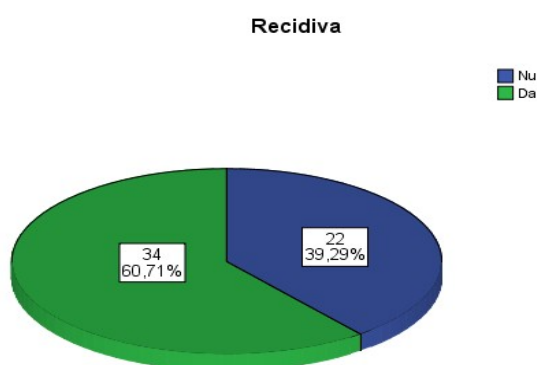


Figura 3 – Distribuția subiecților sub aspectul recidivei

Din punctul de vedere al recidivei, lotul de cercetare este compus din 22 de subiecți nerecidiviști (39,3%) și 34 de subiecți recidiviști (60,7%)

Instrumente

Studiul de față implică utilizarea următoarelor instrumente:

- Un inventar multifactorial de personalitate prin intermediul căruia vom urmări evaluarea dimensiunilor de personalitate în cazul subiecților cu infracțiuni de furt;
- Un chestionar referitor la valorile personale pentru a putea evalua setul de valori personale predominant în cazul acestor subiecți.

Inventarul de personalitate 16 PF

Inventarul măsoară un ansamblu de 16 dimensiuni ale personalității, independente, a căror semnificație psihologică precum

DELINCVENȚA JUVENILĂ

și bazele cercetării prin care s-a stabilit natura lor se vor descrie în continuare. Inventarul este conceput în ideea de a furniza informații esențiale referitoare la structura personalității subiecților investigați.

Inventarul valorilor personale

Un instrument de investigație îl reprezintă și inventarul de valori personale care are ca obiectiv măsurarea anumitor valori cheie, grație cărora este posibil a se determina în ce măsură individul face față problemelor cotidiene. Sunt măsurate 6 valori care pot fi orientate mai aproape sau mai departe fie de polul organizării și conformismului, fie de cel al varietății. Acești factori sunt:

- spiritul practic (P);
- autorealizarea (A);
- varietatea (V);
- spiritul decizional (D);
- spiritul organizațional (O);
- orientarea către scop (G).

Instrumentul se prezintă sub formă de chestionar cu întrebări închise conținând 30 de serii a câte 3 afirmații (triade). Pentru fiecare triadă, subiectul indică afirmația care reprezintă ceea ce este cel mai important pentru el, respectiv, ceea ce este mai puțin important. În fiecare triadă, cele trei afirmații prezentate se orientează către valori diferite și au fost echilibrate în funcție de indicele de preferință, ținând de dezirabilitatea socială. În această manieră, probabilitatea pentru care un individ alege o afirmație ce i se pare din punct de vedere social favorabilă este redusă. În condiții de administrare normale, metoda alegerii forțate este mai puțin supusă distorsiunii voluntare decât metoda chestionarelor clasice.

Administrarea instrumentelor, colectarea datelor

Instrumentele au fost administrate subiecților din penitenciarul Slobozia pe parcursul a două întâlniri. După aplicarea grilelor de corecție pe foile de răspuns și extragerea notelor brute, datele au fost introduse într-o bază de date SPSS în vederea analizei acestora. Analiza datelor s-a realizat folosindu-se pachetul de programe statistice SPSS versiunea 15.

Analiza și interpretarea datelor

Analiza și interpretarea datelor s-a realizat în două etape. În prima etapă s-a procedat la analiza modului de distribuție a scorurilor

pentru fiecare variabilă în vederea verificării normalității distribuției. În funcție de modul în care se distribuie scorurile, pot fi alese procedee statistice parametrice sau nonparametrice utilizabile în cea de-a doua etapă – etapa verificării ipotezelor statistice.

Analiza distribuției variabilelor a permis identificarea tipurilor de teste statistice care pot fi utilizate în verificarea ipotezelor. Am observat o distribuție relativ normală pentru majoritatea variabilelor folosite, fapt care ne permite o abordare parametrică.

Prima ipoteză impune verificarea modului în care se abat valorile obținute pentru cei 16 factori de personalitate de la media teoretică a scalelor respective. Deoarece distribuția este una normală pentru majoritatea variabilelor, vom folosi testul „t” Student de diferență semnificativă între media unei populații și media unui eșantion (One-Sample t Test).

La nivelul factorilor de personalitate C, E, F, H, M, O și Q4, subiectul poate obține între 0 și 26 de puncte, media teoretică a scalei fiind situată la 13 puncte.

Factorii de personalitate G, I, L, N, Q1, Q2 și Q3 au o amplitudine teoretică de 20 de puncte cu media scalei de 10 puncte.

Pentru factorul B, subiecții pot obține maxim 13 puncte, media scalei fiind situată la 6,5 puncte.

Tabelul 1. Comparații între media teoretică a scalei și media eșantionului pentru factorii de personalitate C, E, F, H, M, O și Q4

One-Sample Test

	Valoare test = 13					
	t	df	Sig. (2-tailed)	Diferenta mediilor	95% Confidence Interval of the Difference	
					Lower	Upper
Factorul C	-30,736	55	,000	-6,589	-7,02	-6,16
Factorul E	8,308	55	,000	5,196	3,94	6,45
Factorul F	,020	55	,984	,018	-1,76	1,80
Factorul H	-15,744	55	,000	-5,250	-5,92	-4,58
Factorul M	-3,012	55	,004	-2,607	-4,34	-,87
Factorul O	17,684	55	,000	7,500	6,65	8,35
Factorul Q4	8,964	55	,000	5,571	4,33	6,82

Tabelul 2. Comparații între media teoretică a scalei și media eșantionului

DELINCVENȚA JUVENILĂ

pentru factorii de personalitate A, G, I, L, N, Q1, Q2 și Q3

One-Sample Test

	Test Value = 10					
	t	df	Sig. (2-tailed)	Mean Difference	95% Confidence Interval of the Difference	
					Lower	Upper
Factorul A	-2,507	55	,015	-1,893	-3,41	-,38
Factorul G	-13,894	55	,000	-3,589	-4,11	-3,07
Factorul I	-4,684	55	,000	-2,518	-3,60	-1,44
Factorul L	12,758	55	,000	4,679	3,94	5,41
Factorul N	11,235	55	,000	4,750	3,90	5,60
Factorul Q1	-,049	55	,961	-,036	-1,49	1,42
Factorul Q2	-,747	55	,459	-,536	-1,97	,90
Factorul Q3	-9,163	55	,000	-3,732	-4,55	-2,92

Tabelul 3 – Comparații între media teoretică a scalei și media eșantionului pentru factorul de personalitate B

One-Sample Test

	Test Value = 6.5					
	t	df	Sig. (2-tailed)	Mean Difference	95% Confidence Interval of the Difference	
					Lower	Upper
Factorul B	-8,910	55	,000	-2,018	-2,47	-1,56

Analizând diferențele semnificative între media teoretică a scalelor și media eșantionului, constatăm lipsa unei diferențe semnificative doar pentru factorii de personalitate F (Expansivitate-Nonexpansivitate), Q1 (Conservatorism-Radicalism) și Q2 (Dependență-Independență față de grup). Toți ceilalți factori sunt sensibili la comparațiile cu media teoretică a grupului.

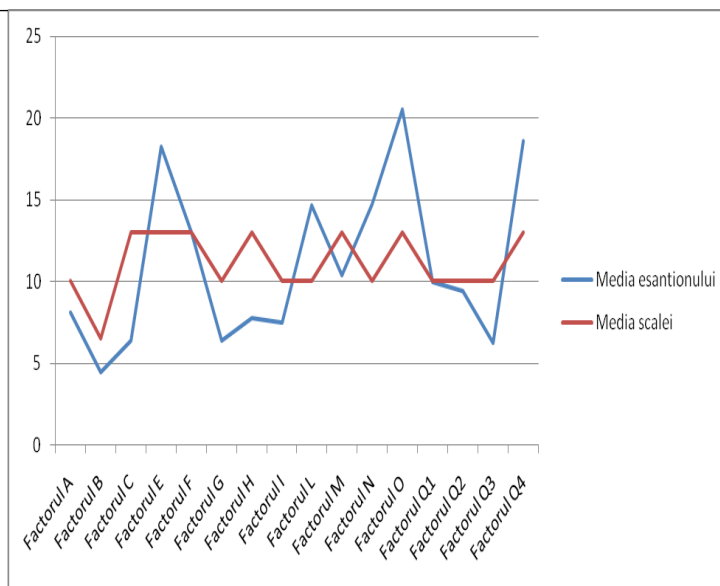


Figura 4. Comparații între media teoretică a scalei și media eșantionului pentru factorii de personalitate ai inventarului 16 PF

Deoarece valoarea testului t Student indică, practic, distanța la care se situează media eșantionului față de media scalei, putem ierarhiza factorii în funcție de această distanță. Astfel, factorul C (forța eului) diferă semnificativ de media scalei, în sens negativ ($t = -30,73$; $p < 0,01$), deținuții fiind caracterizați prin eu slab, un caracter emotiv, nestatornic, agitat, influențabil, impresionabil, iritabil, nesatisfăcut. Ei sunt contrariați de lucruri și de oameni, adesea nemulțumiți de familia lor, de școală sau de activitatea pe care o desfășoară, le vine greu să-și păstreze calmul, sunt descurajați de incapacitatea lor de a respecta regulile de conduită. Prezintă reacții nevrotice generalizate sub formă de tulburări digestive și de somn, temeri nemotivate.

Factorul O (calm-neliniște) prezintă diferențe semnificative față de media teoretică, de data aceasta, în sens pozitiv ($t = 17,68$; $p < 0,01$), astfel că infractorii par foarte oboseți de situațiile excitante, se simt inapți pentru a înfrunța diferitele cerințe cotidiene ale vieții, grijile îi împiedică să doarmă, sunt, în mod deosebit, plini de remușcări, găsesc că oamenii nu sunt suficient de morali și atenți pe cât ar trebui să fie, sunt înclinați către compasiune, reacționează vehement în fața dificultăților și au nevoie de încurajare. Sunt neliniștiți, agitați, deprimați și cu tendință de culpabilitate. Asemenea persoane dispun de presentimente și “gânduri negre” iar în situații

DELINCVENȚA JUVENILĂ

dificile, prezintă neliniște infantilă; se simt persecutați și eliminați din grup și incapabili să se integreze (Banciu, D., 1992).

O diferență semnificativă negativă o constatăm și în cazul factorului H (timiditate-îndrăzneală), ($t=-15,74; p<0,01$). Deținuții se orientează către polul negativ al acestei scale fiind caracterizați printr-un temperament constituțional schizotimic, prezintă sindromul replierii, sindromul de grijă, de "bună conduită". Se prezintă ei înșiși ca temători în exces, împiedicați să se exprime, evitând profesiunile care antrenează contacte personale, preferând unul sau doi prieteni intimi, evitând marile reuniuni sau competițiile publice, temându-se de situațiile noi, cumva ranchiunoși și bănuitori dar plini de sollicitudine față de sentimentele altora și simțindu-se incapabili să mențină contactul cu realitatea din jurul lor (Bogdan, T., 1997).

Factorul G (forța supraeului) are, de asemenea, o orientare către scoruri mici ($t=-13,86; p<0,01$), delincventul este asociat cu minciuna, lăudăroșenia, distrugerea proprietății, disprețul față de lege și ordine, are accese de furie atunci când se încearcă disciplinarea lui. Factorul G este o trăsătură centrală a profilului delincventului și reprezentativă pentru gradul de educație a caracterului. Se caracterizează prin oportunist, ocolirea regulilor și legilor, lipsa simțului datoriei și tendința de delăsare și neglijență.

Factorul L (încredere-suspiciune) se manifestă cu tendința spre scorurile mari ($t=12,75; p<0,01$), aceste persoane caracterizându-se prin suspiciune, rigiditate, interes față de problemele personale (egoism, egocentrism), dezinteres față de alții, neputință de a lucra în echipă (nu sunt suportați de coechipieri din cauza atitudinilor lor față de ceilalți).

Aceleași tendințe apar și la nivelul factorului N (clarviziune-naivitate), valoarea testului de semnificație fiind de $t=11,23; p<0,01$, delincventul se caracterizează prin abilitate, subtilitate, perspicacitate, interes, viclenie. Asemenea persoane dispun de capacități ridicate de analiză și sinteză, fiindu-le străin sentimentalismul. Adoptă în activitatea lor și în relațiile cu alții maniere intelectualiste, încercând să epateze pentru atingerea scopului.

Factorul Q3 (integrarea) prezintă însă o orientare negativă ($t=-9,16; p<0,01$) demonstrând o slabă integrare. Infactorul este în mod esențial definit printr-o emotivitate necontrolată, excitabilitate, respingere a cerințelor culturale. Se caracterizează prin lipsă de autocontrol, conflict cu sinele, neglijarea conveniențelor și supunerea față de impulsuri, neglijență față de cerințele vieții sociale.

Tensiunile ergice (factorul Q4) au de asemenea valori semnificativ ridicate față de media teoretică a scalei ($t=8,96$; $p<0,01$). Subiecții se consideră îngrijorați fără motiv, tensionați, iritabili, agitați. Ei se simt frustrați și sunt conștienți că sunt criticați de ceilalți pentru neglijență, pentru caracterul lor fantezist și pentru neatenția lor în legătură cu obiectivele importante. Sunt persoane surescitabile, agitate, neliniștite, irascibile. Asemenea persoane, deși sunt surmenate, nu pot rămâne inactive. În grup, nu contribuie decât în foarte mică măsură la coeziunea acestuia, la disciplină sau la conducere. Insatisfacția acestor persoane reflectă un exces de energie stimulată dar nedescărcată, neinvestită.

Factorul B (nivelul intelectual) este orientat către valori mici ($t=-8,91$; $p<0,01$). Subiecții prezintă o inteligență “discretă”, o gândire concretă, lentă spirituală atunci când este vorba de înțelegere și învățare, sunt “greoi” și înclinați spre o interpretare concretă și liberală a fenomenelor. Această situație poate să fie reflexul unei instruirii și educații neadecvate, sau efectul unei sărăcii intelectuale de ordin psihopatologic.

Factorul E (Supunere-dominanță) prezintă valori semnificativ orientate către polul pozitiv al scalei ($t=8,30$; $p<0,01$), acest profil făcând parte din paternul asociat problemelor de comportament deviant. Exprimă siguranța de sine, caracterul independent, dominant, încăpățânarea și tendința spre agresivitate, independența în opinii și tendința de a face ceea ce dorește, oponentă și autoritarism.

Ceilalți factori, deși prezintă o diferență semnificativă față de media teoretică, nu-i putem considera reprezentativi pentru profilul psihologic al infractorului ce comite furturi. Putem însă remarca factorul M (aspectele practice) și factorul A (schizotimie-ciclotimie), orientat spre polul schizotimic.

Tabelul 4. Comparații între media teoretică a scalei și media eșantionului pentru dimensiunile valorice

DELINCVENȚA JUVENILĂ

One-Sample Test

	Test Value = 30					
	t	df	Sig. (2-tailed)	Mean Difference	95% Confidence Interval of the Difference	
					Lower	Upper
Spiritul practic	10,202	55	,000	11,679	9,38	13,97
Autorealizarea	-1,830	55	,073	-2,982	-6,25	,28
Varietatea	-6,366	55	,000	-5,054	-6,64	-3,46
Spirit decizional	-21,770	55	,000	-14,411	-15,74	-13,08
Spirit organizational	-3,553	55	,001	-4,714	-7,37	-2,05
Orientarea catre grup	4,672	55	,000	7,036	4,02	10,05
Dependentă	2,969	55	,004	3,125	1,02	5,23
Conformismul	-32,732	55	,000	-21,089	-22,38	-19,80
Consideratia sociala	-1,221	55	,227	-1,500	-3,96	,96
Independenta	9,483	55	,000	12,339	9,73	14,95
Bunavointa	7,491	55	,000	7,446	5,45	9,44
Conducerea	12,766	55	,000	9,304	7,84	10,76

Constatăm, și în acest caz, orientarea subiecților către materialism, infractorii preferă acțiunile practice cu utilitate imediată și avantajoase din punct de vedere economic ($t=10,20$; $p<0,01$ pentru spiritul practic), nu agreează să facă lucruri noi, să fie puși în situații inedite, se limitează la câmpul lor de activitate, nu preferă confruntări noi ($t=-6,36$; $p<0,01$ pentru varietate). Nu au tendința de a valoriza propriile opinii și capacitatea de a reflecta pentru ei înșiși. Aceștia preferă acțiunile în care luarea deciziilor nu face parte integrantă din sarcina lor ($t=-21,77$; $p<0,01$ pentru spirit decizional), nu sunt bine organizați și nu au un mod de abordare sistematic în cadrul muncii lor, oricare ar fi natura sarcinii sau importanța acesteia ($t=-3,55$; $p<0,01$ pentru spirit organizațional). Au, în schimb, un scop spre care să tindă, nu abandonează până ce problema nu s-a rezolvat, își concentrează eforturile către obiective clare și definite, știu precis direcția ce trebuie luată ($t=4,67$; $p<0,01$ pentru orientarea către scop).

La nivelul valorilor interpersonale, infractorii au nevoie să fie tratați cu înțelegere, să primească încurajări de la alții ($t=2,96$; $p<0,01$ pentru dependentă), nu se comportă conform convențiilor sociale, nu urmează regulile, nu fac ceea ce este acceptat și convenabil ($t=-32,73$; $p<0,01$ pentru conformism), consideră că au dreptul să facă ceea ce doresc, să fie liberi, să ia propriile decizii ($t=9,48$; $p<0,01$ pentru independență), să facă alegeri pentru alții și consideră că este important să împartă cu alții, să fie generoși ($t=7,49$; $p<0,01$ pentru bunăvoință), le place să conducă alte persoane, să aibă autoritate

asupra altora, să se afle într-o poziție de conducere ($t=12,76$; $p<0,01$ pentru conducere).

Observăm, din tabelul 9, existența unor diferențe semnificative între bărbați și femei sub aspectul a șase factori, și anume: factorul C, factorul G, factorul N, factorul O, factorul Q1 și factorul Q4.

Tabelul 5. Comparații între bărbați și femei sub aspectul factorilor de personalitate

Independent Samples Test						
		Levene's Test for Equality of Variances		t-test for Equality of Means		
		F	Sig.	t	df	Sig. (2-tailed)
Factorul C	Equal variances assumed	1,696	,198	-3,728	54	,000
	Equal variances not assumed			-3,426		21,570
Factorul G	Equal variances assumed	16,110	,000	4,103	54	,000
	Equal variances not assumed			5,902	53,761	,000
Factorul N	Equal variances assumed	6,496	,014	-4,837	54	,000
	Equal variances not assumed			-5,981	40,467	,000
Factorul O	Equal variances assumed	4,505	,038	-6,460	54	,000
	Equal variances not assumed			-8,197	43,138	,000
Factorul Q1	Equal variances assumed	2,040	,159	-2,596	54	,012
	Equal variances not assumed			-2,799	29,101	,009
Factorul Q4	Equal variances assumed	2,716	,105	-6,767	54	,000
	Equal variances not assumed			-7,287	29,012	,000

Astfel femeile, în comparație cu bărbații, prezintă un caracter semnificativ mai stabil emoțional, maturitate, calm, realism și capacitate de a susține moralul altora ($t_{(54)}=3,72$; $p<0,01$ – Factorul C), ele se caracterizează prin minciună, lăudăroșenie, distrugerea proprietății, disprețul față de lege și ordine, accese de furie atunci când se încearcă disciplinarea lor, au un profil delincvențial mai accentuat, manifestă independență față de orice influență a grupului. Femeile sunt mai rezistente la tensiuni psihice ($t_{(53,76)}=5,90$; $p<0,01$ – Factorul G), se caracterizează prin abilitate, subtilitate, perspicacitate, interes, viclenie. Femeile dispun de capacitate de analiză și sinteză superioară bărbaților, fiindu-le străin sentimentalismul. Adoptă, în activitatea lor

DELINCVENȚA JUVENILĂ

și în relațiile cu ceilalți, maniere intelectualiste, încercând să epateze pentru atingerea scopului ($t_{(40,46)}=5,98$; $p<0,01$ – Factorul N).

Bărbații, față de femei, se caracterizează prin calm și încredere. Ei manifestă o atitudine generală de indiferență, încredere puternică în forțele proprii, siguranță în posibilitatea lor de a-și rezolva problemele ($t_{(43,13)}=8,19$; $p<0,01$ – Factorul O), sunt mai conservatori, definiți prin conformism și toleranță față de deficiențele și dificultățile tradiției, încredere în ceea ce au apucat să creadă, accepțiune față de toate „adevărurile primare” în ciuda contradicțiilor, chiar atunci când posibilitatea de îmbunătățire este evidentă, prudență și suspiciune față de orice idee nouă, ceea ce determină întârzierea sau opoziția față de orice schimbare ($t_{(54)}=2,56$; $p<0,05$ – Factorul Q1). Se definesc, în comparație cu femeile printr-o mai mare destindere, liniște, apatie, mulțumire și nepăsare, lipsa sentimentului de frustrare ($t_{(54)}=6,76$; $p<0,01$ – Factorul Q4).

Tabelul 6. Comparații între bărbați și femei sub aspectul valorilor

		Independent Samples Test				
		Levene's Test for Equality of Variances		t-test for Equality of Means		
		F	Sig.	t	df	Sig. (2-tailed)
Spiritul practic	Equal variances assumed	1,540	,220	-5,685	54	,000
	Equal variances not assumed			-6,201	29,856	,000
Dependența	Equal variances assumed	1,774	,188	-4,564	54	,000
	Equal variances not assumed			-5,056	30,931	,000
Conformismul	Equal variances assumed	8,227	,006	3,069	54	,003
	Equal variances not assumed			3,818	41,092	,000
Independența	Equal variances assumed	,274	,603	-3,336	54	,002
	Equal variances not assumed			-3,317	24,686	,003

Sub aspect valoric, femeile, în comparație cu bărbații, sunt semnificativ mai materialiste, preferă acțiuni practice, cu utilitate imediată și avantajoase din punct de vedere economic ($t_{(54)}=5,68$; $p<0,01$ – Spiritul practic), doresc să fie tratate cu înțelegere, să primească încurajări de la ceilalți, să fie tratate cu blândețe ($t_{(54)}=4,56$; $p<0,01$ – Dependența) și, de asemenea, consideră că au dreptul să facă

cea ce vor, se consideră libere să ia propriile decizii ($t_{(54)}=3,33$; $p<0,01$ – Independența).

Pe de altă parte, bărbații se comportă, semnificativ mai frecvent în comparație cu femeile, conform convențiilor sociale, urmează regulile, fac ceea ce este acceptat și convenabil, sunt mai conformiști ($t_{(41,09)}=3,81$; $p<0,01$ – Conformismul).

Nu există diferențe semnificative între bărbați și femei sub aspectul acceptării de sine.

Aceași metodă statistică a fost utilizată și pentru verificarea existenței diferențelor semnificative între recidiviști și non-recidiviști. Am utilizat, și de această dată, testul t Student pentru eșantioane independente.

Tabelul 7. Comparații între nerecidiviști și recidiviști sub aspectul factorilor de personalitate

Independent Samples Test						
		Levene's Test for Equality of Variances		t-test for Equality of Means		
		F	Sig.	t	df	Sig. (2-tailed)
Factorul B	Equal variances assumed	,873	,354	-2,097	54	,041
	Equal variances not assumed			-2,174	50,040	,034
Factorul H	Equal variances assumed	36,152	,000	-2,213	54	,031
	Equal variances not assumed			-2,672	40,384	,011
Factorul N	Equal variances assumed	,147	,703	-3,938	54	,000
	Equal variances not assumed			-3,992	47,003	,000
Factorul O	Equal variances assumed	,093	,761	3,860	54	,000
	Equal variances not assumed			3,918	47,222	,000
Factorul CB	Equal variances assumed	,053	,818	-3,545	54	,001
	Equal variances not assumed			-3,569	46,004	,001

Astfel, recidiviștii, în comparație cu nerecidiviștii se caracterizează printr-un nivel intelectual mai ridicat, exprimat de o gândire abstractă, dezvoltată ($t_{(54)}=2,09$; $p<0,05$ – Factorul B), prin îndrăzneală, destindere, spontaneitate, sociabilitate, recidiviștii acceptă cu ușurință refuzurile nedelicate ale unora sau situațiile conflictuale dificile, greu de suportat. Sunt persoane întreprinzătoare, acordă un interes viu persoanelor de sex opus, petrec mult timp vorbind. În grup, se simt liberi să participe, însă sunt judecați ca

DELINCVENȚA JUVENILĂ

oratori proliși, insensibili și tind să facă mai mult observații de ordin interpersonal decât remarci privind problema în chestiune ($t_{(40,38)}=2,67$; $p<0,05$ – Factorul H). De asemenea, recidiviștii se caracterizează prin abilitate, subtilitate, perspicacitate, interes, viclenie. Asemenea persoane dispun de capacitate de analiză și sinteză ridicată, fiindu-le străin sentimentalismul. Adoptă, în activitatea lor și în relațiile cu ceilalți, maniere intelectualiste, încercând să epateze pentru atingerea scopului ($t_{(54)}=3,93$; $p<0,01$ – Factorul N), sunt mai calmi și încrezători. Recidiviștii manifestă o atitudine generală de indiferență, încredere puternică în forțele proprii, siguranță în posibilitatea lor de a-și rezolva problemele ($t_{(54)}=3,86$; $p<0,01$ – Factorul O). De asemenea, ei se controlează mult mai bine în comparație cu nerecidiviștii, străduindu-se să aprobe normele etice acceptate, sunt prevăzători, dispuși să-și reducă și să-și controleze exprimarea emoțiilor ($t_{(54)}=3,54$; $p<0,01$ – Factorul Q3).

Tabelul 8 – Comparații între nerecidiviști și recidiviști sub aspectul valorilor

Independent Samples Test

		Levene's Test for Equality of Variances		t-test for Equality of Means		
		F	Sig.	t	df	Sig. (2-tailed)
Independenta	Equal variances assumed	10,124	,002	4,623	54	,000
	Equal variances not assumed			5,122	53,788	,000

Sub aspectul valorilor, nerecidiviștii, în comparație cu recidiviștii, consideră semnificativ mai frecvent că au dreptul de a face ceea ce doresc, de a fi liberi să ia propriile decizii ($t_{(53,78)}=5,11$; $p<0,01$ – Independența).

CONCLUZII

Teoria personalității criminale reprezintă una dintre ultimele explicații etiologice importante constituind o bază de lansare pentru teoriile „trecerii la act” ce aparțin criminologiei dinamice.

Constatările rezultate din studiul etiologiei fenomenului infracțional scot în evidență că, în aceleași condiții de mediu social și de aspecte situaționale similare, unele persoane au trecut la comiterea de infracțiuni pe când altele, nu. Acest fapt este în corelație cu concluziile că factorul biologic nu a explicat și nici nu putea explica la un nivel științific satisfăcător toate aceste diferențieri de comportament, făcând ca într-o serie de studii să se pornească de la ipoteza de bază conform căreia carențele structurilor și funcțiilor psihice reprezintă cauza principală a criminalității.

Potrivit acestei ipoteze, atenția a fost concentrată asupra incidentelor criminogene ale naturii, dar mai ales asupra gradului de manifestare a deficiențelor în planul funcțiilor și proceselor psihice afective și voliționale, ale trăsăturilor psihice de personalitate.

Astfel, teoriile de orientare psihologică susțin că infractorii se deosebesc de neinfractori prin dezvoltarea insuficientă, deformarea sau alterarea structurilor și funcțiilor psihice fără a se ajunge la studiu patologic (Baziliade, G., 1990).

Pe măsura înaintării cercetărilor din acest domeniu, s-a mers mai departe cu ipotezele în sensul că anumite carențe de ordin psihic ori psihiatric ar favoriza chiar particularități ale unor genuri de infracțiuni.

Cunoașterea aspectelor de ordin psihic în apariția și manifestarea fenomenului infracțional are o importanță deosebită în legislația noastră penală care tratează în mod expres această problemă exemplificând în acest sens probleme referitoare la vinovăție și formele ei de manifestare, la iresponsabilitate ca una din cauzele care înlătură caracterul penal al faptei, iar pe de altă parte, acest interes decurge și din necesitatea prevenirii faptelor antisociale, inclusiv a acelor care, în momentul săvârșirii, făptuitorii, fie din cauza alienației mintale, fie din alte motive, nu puteau să-și dea seama de activitățile sau inacțiunile lor și nu puteau fi stăpâni pe ele.

DELINCVENȚA JUVENILĂ

Bibliografie:

1. Allport, G. (1981), *Structura și dezvoltarea personalității*, Editura Didactică și Pedagogică, București;
2. Baziliade, G. (1990), *Probleme criminologice ale recidivei*, Revista de știință penitenciară, nr. 3-4, Editura Didactică și Pedagogică, București;
3. Banciu, D. (1992), *Controlul social și sancțiunile sociale*, Editura Hyperion XXI, București;
4. Bogdan, T. (1997), *Psihologia deviantului, activitatea de reeducare, în Aspecte psihologice, pedagogice și sociologice ale reeducării*, Editura Didactică și Pedagogică, București;
5. Butoi, T.; Butoi I.T. (2001), *Psihologie judiciară*, Editura Fundației România de Mâine, București;
6. Butoi T. (2003), *Criminali în serie. Psihologia crimei*, Editura Fundației Provest, București;
7. Florin, Gh. (1996), *Psihologia penitenciară*, Editura Oscar Print, București;
8. Golu, M. (1998), *Fenomene și procese psihologice*, Editura Științifică și Enciclopedică, București;
9. Mitrofan, N. (1993), *Perspective juridice și psihologice privind caracterizarea și clasificarea infractorilor*, în Revista de știință penitenciară, nr. 3-4, Editura Direcției Generale a Penitenciarelor, București;
10. Mitrofan, N.; Zdrenghea, V.; Butoi, T. (1992), *Psihologia Judiciară*, Casa de editură și presă „Șansa”, București;
11. Reckless W.C.; Smith M. (2003), *Juvenile delinquency*, New-York.



U.A.S.&C.S.A.S.U

Delincvența juvenilă, anul II, numărul 1, octombrie 2009

I.S.S.N. 1844-7473

Pag. 37-62

DEVIANȚII ȘI INFRACȚIILE - VICTIME ALE MEDIULUI SOCIAL?

Abstract:

The present paper aims to contribute to a better understanding of the real distribution of guilt and victimization in a criminal act. Also, the present paper tends to answer the following question: „To whom the responsibility of guilt for the criminal act can be attributed, to the will of the perpetrator or to social determination?”

In the attempt to include in an applicative research new findings from environmental theories, a questionnaire was built, which was after applied to inmates from a penitentiary in Constanta.

The results confirm the fact the social environment has an enabling role, the real determination being in fact connected to the action and responsibility of the perpetrator.

Keywords:

deviance, crime, victim.

**Lect. univ. drd.
Ghiursel REGEP**

Reputatul sociolog, Robert K. Merton (celebru printre altele pentru „efectul de profeție care se autoîndeplinește”), recunoștea, într-un moment de mare inspirație, următorul adevăr: „comportamentul anormal este un comportament normal în condiții anormale” (Merton, R.K., 1938, p.672). Este, poate, o aserțiune interpretabilă, dar cu siguranță conține ceva mai mult decât un sâmbure de adevăr.

În încercarea de a defini devianța se pot lua în considerație mai multe criterii. Printre criteriile de definire, Sorin M. Rădulescu (1998, p. 22-27) prezintă:

- criteriul statistic (o abatere semnificativă de la media comportamentelor celorlalți membri ai societății);
- criteriul normativ (încălcarea normelor sociale);
- criteriul *magnitudinii și gravității* actului deviant;
- criteriul medical (aplicabil acelor membri ai societății care sunt incapabili - din pricina unor deficiențe fizice sau psihice - să respecte normele sociale);
- criteriul reacției sociale (devianța depinde de punctul de vedere al publicului care o definește).

Sociologic, devianța este definită pe scurt ca „orice act, conduită sau manifestare care violează normele scrise sau nescrise ale societății sau ale unui grup social particular.” (Zamfir, C., & Vlăsceanu, L., 1993, p. 167).

Printre fenomenele specifice de devianță, S.M. Rădulescu (1998, p. 22-27) enumeră:

- violența familială și maltratarea copilului;
- comportamentele sexuale aberante;
- sinuciderea ca formă de autoagresiune și,
- infrațiunile ca expresie a criminalității.

Devianța este o conduită periculoasă, predelinventă.

Infrațiunea, (lat. *infractio* = distrugere) este prevăzută în cap. I, t. II, art. 17, Cod penal, partea generală. Ea este definită, în textul de lege, ca fiind fapta ce prezintă pericol social, săvârșită cu vinovăție și prevăzută de legea penală. Infrațiunea reprezintă una din instituțiile fundamentale ale dreptului penal, alături de răspunderea penală și

pedeapsă. Termenul infracțiune este denumirea rezervată exclusiv încălcărilor de lege cu caracter penal, ilicit penal, deoarece fiecare infracțiune pune în pericol anumite relații sociale, legate de diferite valori pe care ordinea de drept le apără. Infracțiunea nu poate fi săvârșită decât de o persoană fizică. Juridic, infracțiunile pot fi clasificate după mai multe criterii în: infracțiune simplă, infracțiune comisivă, infracțiune omisivă, infracțiune bilaterală, infracțiune consumată, infracțiune complexă, infracțiune continuată etc.

N. Goodman (1992, p.152), clasifică, din punct de vedere sociologic, tipurile de infracțiuni în patru grupe :

- a) Crime împotriva persoanei (crime cu violență). Acestea sunt crimele care implică violență sau amenințarea cu violență a persoanelor. În categoria acestora intră: *omuciderea, atacul cu violență exagerată, violul și tâlhăria*.
- b) Crime împotriva proprietății. Aceste crime sunt cele care implică luarea unui bun de valoare care aparține altcuiva. Aceste crime includ: *hoția, furtul, efracția și incendierea premeditată*.
- c) Crime fără victime. Aceste crime sunt acte care nu au victime evidente și nu depune nimeni o plângere că ar fi victima unui furt sau al unui atac violent. Crimele fără victime evidente *includ: jocurile de noroc, beția în public, prostituția, folosirea ilegală de droguri, homosexualitatea între adulți care consimt și adulterul*. Aceste fapte nu sunt pretutindeni considerate crime (de pildă, jocurile de noroc sunt legale în Las Vegas și în Atlantic City).
- d) Crime comise de corporații și de gulerele albe. Unele dintre aceste crime ar putea fi clasificate ca „infracțiuni împotriva proprietății (e.g., *delapidarea și fraudă*), dar legătura lor strânsă cu activitățile muncii de fiecare zi ale infractorului pare să permită separarea lor. Aceste crime includ și *publicarea de reclame false, manipularea acțiunilor și obligațiilor, fixarea unor prețuri incorecte, înșelarea la preț, acțiuni anticompetitive pentru a forma monopoluri, poluarea mediului și vânzarea clandestină a alimentelor dăunătoare sau a drogurilor*.

TEORII MEZOLOGICE REFERITOARE LA CAUZELE DELINCVENȚEI

Utilitatea studiilor privind delincvența este impusă de dezideratul de sănătate (sanogeneză) socială. În paginile următoare vor fi prezentate (foarte pe scurt) 17 dintre cele mai importante teorii sociologice cu relevanță în criminologie, considerând etiologia actului criminal.

Teoriile mezologice privind cauzele delincvenței prilejuiesc înțelegerea legăturii dintre drept și societate.

Școala de la Chicago susține *teoria ecologică (mezologică)* conform căreia inegalitățile sociale sunt cauza esențială a creșterii delincvenței. Acest fapt este demonstrat de realitatea că delincvența se asociază preponderent cu zonele sărace, marginalizate și aculturale (bidonvilurile), cu creșterea și migrarea populației, cu existența zonelor periurbane, dar se asociază și cu șomajul, alcoolismul și consumul de droguri. „Acest punct de vedere, ce explică delincvența prin luarea în considerare a condițiilor de viață predominante în zona de rezidență, se regăsește în ceea ce în mod tradițional susține și sociologia: factorul prim în deprinderea obișnuințelor este mediul în care a crescut și a evoluat un individ, cel care impune un cadru de referințe constrângător pentru ceea ce face, simte sau gândește un individ.” (Ogien, A, 2002., p. 50).

Doi exponenți ai școlii din Chicago - Shaw și McKay - consideră că delincventul este un produs inevitabil al dezorganizării sociale prin urbanizare și industrializare; crima este un efect al conflictului dintre mediul socioeconomic și individ. În asemenea medii sociale (periurbane defavorizate), devin elemente vizibile ale criminalității: constanța delincvenței, caracterul ei predominant masculin și juvenil, la care se adaugă etnia, statutul social, familial, educativ (elemente luate în considerare și de cercetarea noastră) și deficiențele de personalitate și integrare socială.

Teoria dezorganizării sociale pune accent pe conflictul dintre progresul rapid al civilizației și evoluția lentă a tradițiilor și cutumelor, dar și percepții incomplete și denaturate ale realității, situație care

determină încordare socială, instabilitate comportamentală, devianță și insecuritate. Cu cât contradicția dintre valorile culturale ale unui grup și normele sociale va fi mai mare, cu atât rata delincvenței va fi mai crescută.

Teoriile economice au considerat sărăcia cauzată de repartizarea inegală a producției materiale drept factorul principal de delincvență.

Acest punct de vedere este de asemenea reliefat de lucrarea noastră. Inegalitățile economice și sociale duc la interiorizarea de modele ambivalente, deci la confuzia de valori, ceea ce generează greutatea de adaptare la normele de conviețuire socială.

Sellin formulează **teoria conflictului de culturi** invocând drept cauze ale delincvenței incultura (și/ sau sub-cultura), dată fiind frecvența delincvenței în mediile subculturale, marginale, unde se creează o subkultură delincventă, asimilată de viitorii delincvenți la vârste precoce (imitarea consumului de droguri, a prostituției etc.). Un asemenea mediu creează o personalitate aculturală.

Cohen este cel care elaborează **teoria subculturilor**, conform căreia, în zonele delincvente, subcultura devine o barieră economică și socială impusă grupurilor sărace. Subcultura este înțeleasă drept o reacție de protest, banda de indivizi fiind atât un mod de supraviețuire, cât și de organizare socială. În România „gașca” este forma neaoșă de contracultură delincventă.

Sheley, Goffman și Becker argumentează **teoria etichetării** drept cauză a infracțiunii și, mai ales, a recidivei, susținând că delincvența este o contrareacție comportamentală de asumare a rolului (etichetei) conferit de societate și de justiție („profeția care se autoîndeplinește” pe care o menționăm mai sus). Eticheta îl exclude social pe individ și determină adaptarea lui la etichetă, eticheta fiind de obicei rezultatul „unei ceremonii de degradare” prin instituțiile de stat și prin grup (eticheta de delincvent sau de hoț, vagabond, bețiv, calic etc.).

Teza anomiei sociale la originea delincvenței a fost structurată de Durkheim, Merton și Parsons, care au conceput-o drept o confuzie a normelor din cauza unor distorsiuni sociale, de unde lipsa de consens normativ. Pentru aceștia, anomia naște tensiuni între scopuri și mijloace, ce pot duce la cinci tipuri de reacții comportamentale: de conformism, de inovație, de evadare, de ritualism sau de rebeliune; și la trei tipuri de modele subcultural-delincvente: criminal, violent și izolat.

De asemenea, anomia poate dezvolta o personalitate anomică.

DELINCVENȚA JUVENILĂ

Această tipologie structural-funcțională, foarte interesantă, a fost reprezentată grafic de Merton (1938, apud Ritzer, G., 2007, p. 251-257) în felul următor:

		Semnificații instituționalizate		
		Acceptare	Respingere	
Obiective culturale	Acceptare	CONFORMISM	INOVARE	
	Respingere	RITUALISM	EVADARE	Noi semnificații
			obiectiveNoi	REBELIUNE

Fig. 1: Tipologia structural-funcțională a lui Merton

În perioada de tranziție socială pe care a experimentat-o, România a confirmat validitatea teoriei anomiei ca origine a devianței, anomie care a dus la slăbirea controlului social și la scăderea încrederii populației în lege și în autoritatea instituțiilor. Reacțiile acestea pot fi considerate chiar firești în fața transparenței corupției și a inegalităților crescânde, făcându-se astfel legătura cu teoria lui Dollard, care consideră că agresivitatea este un răspuns firesc al omului la o frustrare socială (**teoria frustrării sociale**). Frustrarea sistematică duce la formarea aceluia nucleu dur al violenței, cum ar fi recidiva sau crima periculoasă, ce devine un adevărat stil de viață pentru infractor. Astfel, de exemplu, recidiviștii în lume reprezintă azi 10% dintre infractori, dar comit 50% dintre infracțiunile descoperite.

Nietzsche inspiră pe A. Prins și pe F. Liszt care formulează **teoria apărării sociale**, care negau imputabilitatea și solicita înlocuirea ei cu pericolozitatea socială. Slăbirea apărării sociale ar genera

delincvență, idee care a justificat o serie de regimuri dictatoriale, negând rolul umanist al legislației penale.

Teoria controlului social a lui Edward Ross pornește de la ideea că individul și societatea sunt complementare, realizând ereditatea socială prin interiorizarea valorilor sociale. Prin sociabilitate, socialul devine identic cu umanul, constituind fondul sanogenezei. Infractorii alcătuiesc fondul patologiei sociale.

Teoria rolului situațiilor în delincvență, teorie elaborată de Seeling, și **teoria criminologică a trecerii la act** a lui E. de Greef consideră că circumstanțele nocive de viață (de exemplu, stările conflictuale, alcoolismul, prin situația de dezangajare comportamentală pe care o produce, în 60% din cazuri, se asociază în mod firesc cu delincvența) sunt cele care condiționează, în mod direct, delincvența. Situațiile pot fi însă create de om, apoi omul poate fi produsul situațiilor în care se află plasat.

O teorie evident înrudită (și cu intenție astfel prezentată) cu cele două teorii anterioare, este **teoria strategiilor criminale**, a lui Cusson (care se bazează pe cercetarea biografiilor criminale) și duce la concluzia că delincvența are o rațiune proprie ce ține de oportunitățile oferite. Omul dorește bogăția, puterea și își modifică comportamentul pentru a le obține, iar în funcție de oportunități, utilizează mijloace paralegitime sau ilegitime.

Una din cele mai seducătoare teorii prin robustețea și prin caracterul său pragmatic, cauzal, este **teoria angajării sociale** a lui Becker, conform căreia indivizii respectă legea pentru a nu pierde avantajele sociale pe care le dețin.

Încorporarea în personalitate, de la cele mai fragede vârste, a unor nonvalori sociale care vor deturna comportamentul de la caracteristicile sale specific umane, este aserțiunea de bază a **teoriei socializării negative** a comportamentului.

Socializarea poate fi primară, esențială și datorată modelelor parentale, violența învățându-se din familie și societate, grupul doar extinzând-o sau secundară și se realizează prin școală. Socializarea terțiară se realizează pe tot parcursul vieții.

Copilul delincvent devine astfel victimă a patologiei familiei și apoi a patologiei sociale.

Multe cercetări din lume precum ale lui Sheldon și Eleanor Glueck, Travis Hirshi, Michael Gottfredson, Rolf și Magda Loeber, Robert Sampson, John Laub și alții, confirmă *teoria socializării comportamentale* (care consideră că societatea este mediul natural al

DELINCVENȚA JUVENILĂ

omului) care atestă originea comportamentului deviant în lipsa socializării pozitive primare și transmiterea transgenerațională a delincvenței.

În concluzie, conform autorilor Scripcaru, G. și Astărăstoae, V. (2003, p.36), infractorii sunt „făcuți, nu născuți” (ca și creierul care progresează numai sub influența mediului, 85 % din sinapsele creierului se dezvoltă ontogenetic).

Delincvența din România este generată de factori sociali printre care starea de anomie a tranziției sociale, incongruența sau vidul legislației, slăbirea controlului social și a autorității instituțiilor sociale, conectarea la crima internațională, inegalitățile sociale bruscate, corupția și subcultura delincventă etc. Toate acestea atestă faptul că infracțiunea este un fenomen social, iar societății, în cea mai mare măsură, îi revine sarcina de a o reduce. În acest proces, nivelul uman de viață socioeconomică și culturală trebuie să prevaleze asupra mijloacelor represive (Scripcaru, G., Astărăstoae, V., 2003, p. 45-55).

INFRAȚIONALITATEA ÎN JUDEȚUL CONSTANȚA

În cursul anului 2007, la nivelul Județului Constanța au fost constatate 12.682 infracțiuni, din care 9.527 în mediul urban și 3.155 în mediul rural (n.b. - aceste date sunt consemnate la Inspectoratul de Poliție al Județului Constanța și au fost comunicate autorului lucrării de față, prin bunăvoința acestei instituții, în temeiul Legii 544/2001, privind accesul la informațiile de interes public). Pe parcursul aceleiași perioade au fost cercetate 9.189 de persoane, din care: muncitori - 486, agricultori - 69, directori de societăți comerciale - 91, contabili/economiști - 52, patroni - 576, gestionari - 44, salariați ai unor societăți comerciale - 512, fără ocupație - 6116 și alte categorii - 1243.

S-a putut constata că majoritatea infracțiunilor (stradale, furturi și tâlhării), se comit pe timpul nopții și că acestea sunt săvârșite îndeosebi în mediul urban, în zone periferice, slab iluminate.

După gravitatea și complexitatea infracțiunilor, se pot decela:

- infracțiuni cu grad mic de risc care se referă la bunuri de mică valoare; infractorii recurg, de obicei, la furturi prin spargerea geamurilor autoturismelor sau magazinelor mici sau la smulgeri. Se

consideră că aceste infracțiuni sunt mai ușor de comis, de multe ori sub impulsuri de moment, cu alte cuvinte, fără premeditare.

- infracțiuni cu grad mare de risc care vizează bunuri de mare valoare (furturile de auto și cele din societățile comerciale dezvoltate). Ele sunt mai greu de comis; asemenea infracțiuni sunt elaborate, premeditate.

În general, se poate considera că, la data cercetării, nivelul de criminalitate înregistrat este unul previzibil/normal având în vedere valorile aglomerării urbane.

AUTORII INFRAȚIUNILOR

Din informații furnizate de lucrătorii de poliție, (precum și declarațiile victimelor în cazurile de infracțiuni cu autori necunoscuți) s-au putut sintetiza următoarele date:

Genul (biologic al) infractorului infractorilor: Ponderea covârșitoare a autorilor este reprezentată de bărbați (98%). Participarea persoanelor de sex feminin este de cel mult în calitate de coautor, alături de persoane de sex masculin.

Vârsta: 75% din totalul celor care au săvârșit infracțiuni au sub 25 de ani. În ceea ce privește autorii minori, ponderea acestora se ridică la 20 %, din totalul infractorilor, 74% din acești 20% având între 16 și 17 ani. Dintre minori, numai 17% erau elevi în momentul comiterii faptei, 45% se aflau în situația de abandon școlar și 13% neșcolarizați.

Nivelul de școlarizare: 50% dintre autorii de infracțiuni identificați au un nivel de școlarizare extrem de scăzut, (34% studii gimnaziale, restul n-au școală sau au absolvit numai 4 clase); o pondere de 33% dintre autori de infracțiuni au însă 10 clase sau școală profesională. Abia 17% au studii superioare sau medii, de unde se vede – spunem noi – rolul școlii în educație civică și socializare. Numai unul din 25 de infractori are studii superioare.

Ocupația: Majoritatea infractorilor nu au nici o ocupație (84%), iar din restul, 6% sunt elevi sau studenți.

Recidiva: Din totalul autorilor de infracțiuni identificați, 14% sunt recidiviști, în timp ce 61% sunt infractori la prima abatere. Parte dintre aceștia erau însă cercetați și în alte cauze penale pentru fapte similare, ceea ce relativizează procentul lor real. __

DELINCVENȚA JUVENILĂ

Numărul de autori: 70% din faptele studiate au fost săvârșite de câte un singur autor. Datele sugerează că se poate vorbi despre o proporționalitate inversă între numărul faptelor comise și numărul autorilor: 19% comit infracțiuni în diadă, 9% în triadă, iar faptele cu 4 sau mai mulți autori reprezintă doar 2% din cazuri.

Domiciliul: mai mult de 92% dintre infractori au domiciliul pe raza județului Constanța, în timp ce doar 7% provin din alte județe.

Luând în calcul probabilitatea statistică, portretul socio-demografic al infractorului din județul Constanța ar putea fi profilat, în felul următor: bărbat cu vârsta între 18 și 25 de ani, absolvent de gimnaziu ori cel mult 10 clase, fără ocupație, locuitor al județului Constanța.

METODA DE CERCETARE

Am considerat că cea mai potrivită manieră de lucru pentru obiectivul propus este realizarea și administrarea unui chestionar. Rezultatele acestuia pot fi date de intrare pentru analize ulterioare, atât din punct de vedere calitativ, dar după caz, și din punct de vedere cantitativ.

Obiectivul lucrării este acela de a revela unul din factorii importanți generatori ai actului criminal și anume mediul social care chiar dacă nu are un rol determinant pentru realizarea actului criminal are un rol favorizant.

Ca ipoteză formulăm că mediul social are un rol important (chiar dacă nu determinant) în manifestarea actului criminal. Presupunerea noastră are drept consecință că acești devianți și infractori sunt cel puțin parțial "victime" ale mediului criminogen în care și-au desfășurat viața și au comis actul criminal.

LOTUL DE PARTICIPANȚI

Subiecții cercetării noastre s-au constituit din 30 de internați ai unui penitenciar din județul Constanța, în luna iunie 2008. Respectivul penitenciar este exclusiv pentru bărbați și astfel, toți subiecții noștri sunt de acest gen. Lotul de participanți cuprinde subiecți cu vârste cuprinse între 18 și 60 de ani. Compoziția pe vârste este cea reprezentată în distribuția următoare:

Reprezentanți pe vârste

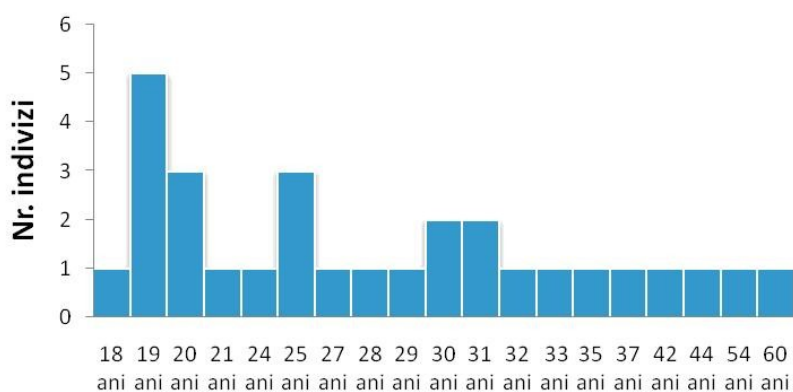


Figura 2: Vârsta deținuților participanți la cercetare

După cum se poate constata, modul acestei distribuții (vârsta cea mai des întâlnită) este de 19 (ani) ! Media de vârstă este totuși ușor peste 29 ani. Alți indicatori statistici de start nu prezintă importanță deoarece, vârstele nu se distribuie „normal” niciodată.

Nivelul de școlaritate al internaților este reprezentabil după cum urmează:

DELINCVENȚA JUVENILĂ

NIVELE ȘCOLARITATE

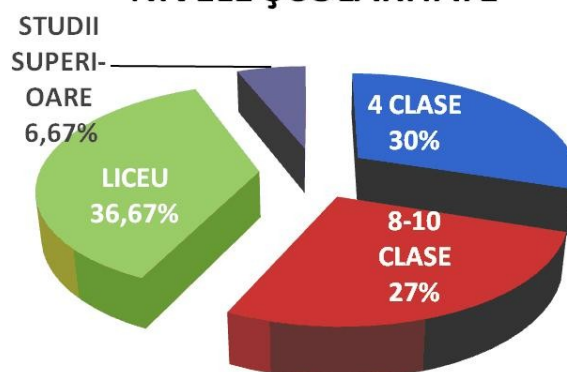


Figura 3: Nivelul de școlaritate al deținuților participanți la cercetare

După cum se poate observa, nu există nici un subiect care să nu aibă măcar 4 clase primare (motiv pentru care „0”, nu este reprezentat nici în diagramă). Media este de 3,2 (deci ceva mai mult decât 10 clase) deși modul este reprezentat de studiile liceale.

Motivul condamnării ca și durata pedepsei pe care o execută deținuții, am considerat că nu face obiectul cercetării noastre.

INSTRUMENTUL DE CERCETARE

Instrumentul cercetării este constituit dintr-un chestionar de construcție proprie.

Pentru realizarea chestionarului s-au luat în considerare mai mulți determinanți împărțiți în două categorii:

- A) DETERMINANȚI DE ORDINUL I (mediul social este direct determinant) și,
- B) DETERMINANȚI DE ORDINUL II (determinații indirecte ale mediului).

În prima categorii au fost incluse:

a₁) Dimensiunea economică: nivelul de resurse materiale din mediul de proveniență, accesibilitatea la resursele disponibile, continuitatea veniturilor, mediul de proveniență: (rural, periferie urbană, urban), obiceiuri costisitoare, condiții bune de locuit (mp/membru de familie) și căldură iarna, nivel economic și social mai mic decât copii de aceeași vârstă;

a₂) Viața de familie: stilul de educare aplicat de părinți (permisiv, autoritar), pedepse corporale, antecedente familiale, recidiviști între rudele apropiate, nivelul de școlaritate al părinților, nivelul de școlaritate personal;

a₃) Relații sociale: modele parentale, prietenii, colegii de gang (dacă are), surse ale modului de a gândi/ale educației moral civice?

În a doua categorie sunt incluse:

b₁) Percepția asupra vieții, reprezentări ale realității (inclusiv sociale): deprinderi, obișnuințe, atitudinea de dependență sau independență;

b₂) Modul de petrecere a timpului liber: timpul de lectură, interesul pentru sport, hobby-uri, consum de alcool, consum de tutun, alte adicții, tip de viață aventuros (caută creșterea secreției de adrenalină), viața sexuală (de tipul: schimbați partenerul des?)

b₃) Situația actuală: gravitatea faptei, mărimea pedepsei, infracțiunile realizate singur sau cu complici? atribuirea vinei: - cărei persoane, lucru, situații, slăbiciuni, există și contribuție personală? (în opinia condamnatului), este la prima infracțiune?, dacă nu, în intervalul dintre infracțiuni, a schimbat ceva din mediul de trai sau stilul de viață?

Instrumentul a presupus analiza itemilor din chestionar care prezintă două aspecte principale:

- calitativ, analiza de itemi se referă la modul în care sunt elaborați itemii (întrebările sau sarcinile de lucru) și are în vedere aspecte de formulare lingvistică sau stilistică (de exemplu, evitarea dublei negații);

- cantitativ, analiza de itemi se referă la proprietățile statistice ale răspunsurilor date de subiecți.

Având în vedere că instrumentul era utilizat mai mult sau mai puțin pentru chestionarea unor interlopi, limbajul folosit nu este pretențios, s-au întrebuițat elemente de argou, familiare subiecților, pentru a nu crea bariere suplimentare de comunicare. Astfel, instrumentul a fost inițiat prin următorul mic instructaj: „Chestionarul următor, la care vă rugăm să răspundeți „pe bune”, este cu desăvârșire confidențial și urmărește numai un scop științific. Mulțumim!”.

Pe lângă variabilele etichetă (inițiale, vârstă și nivel de școlaritate), lotului de subiecți au fost adresate 27 de întrebări. Ele au urmărit să surprindă într-un mod - în egală măsură ingenios și științific - maniera în care mediul influențează și în ultimă instanță, determină comportamentul criminal.

DELINCVENȚA JUVENILĂ

De asemenea, instrumentul a fost supus unei atente analize de itemi, în scopul unei cât mai mari validități de conținut.

Răspunsurile solicitate au necesitat o încadrare în scala de tip Likert cu cinci variante de răspuns în funcție de intensitatea manifestării, după modelul (aplicat la întrebarea: „vă place viața aventuroasă?”): întotdeauna, uneori, nu știu, rareori, niciodată. Evident, variantele de răspuns au fost adaptate specificului fiecărui item.

ANALIZA ȘI INTERPRETAREA DATELOR

În urma aplicării chestionarului, au fost centralizate următoarele date:

Itemul 1 al chestionarului, se referă la mediul „geografic” de proveniență care pentru noi, este ceva mai mult decât o caracteristică demografică a subiecților cercetării.

Concret, forma lui este următoarea : „Sunteți „băiat” ...de la sat/comună ; crescut mai mult la țară; de la oraș (dar nu „de cartier”); „de cartier”; nu se poate preciza. Au fost urmărite aspecte precum faptul că subiecții din mediul urban (vezi cercetările „ecologice” ale școlii de la Chicago) în general se comportă diferit de cei din periferia urbană („băieții de cartier”). De asemenea s-a avut în vedere ideea de migrație a populației din mediul rural către cel urban, indivizi fără o identitate „geografică” dar și fără identitate culturală clară, de tipul celor care, tineri fiind, lucrează toată săptămâna la oraș, dar în week-end, se retrag la sat, acolo unde este familia de origine.

După cum dezvăluie procentele obținute, subiecții sunt preponderent din mediul urban (33,33%). Surprinzător este că cei care s-au identificat ca „mai mult de la țară” sunt aproape la fel de mulți (30%). I.e. au plecat de la sat, dar acum sunt/muncesc la oraș. Acest procent sugerează amploarea fenomenului de mobilitate a locuitorilor, mobilitate care este (conform Școlii de la Chicago), unul din factorii generatori de criminalitate. La fel, zona criminogenă a periferiei (cartierul) este reprezentată de 13,33% din respondenți. În cercetare 53,33% din infractori sunt oarecum legați de mediul rural. Zonele considerate criminogene, în literatura de specialitate, sunt reprezentate într-o măsură relativ egală (dar mai restrânsă totuși) cu zonele non criminogene - 43% vs. 57% - rezultat considerat surprinzător. Mediul geografic de proveniență nu se dezvăluie ca factor predictiv.

Itemul 2 se prezintă astfel: Situația financiară a familiei dumneavoastră era: foarte bună, bună, medie, destul de scăzută, scăzută. După cum se știe, situația materială a unei familii corelează puternic cu nivelul de cultură și cu aria de preocupări, aspirații și satisfacții ale respectivei familii. De aceea era necesar (așa cum fac de altfel cvasitotalitatea cercetărilor „concurrente”) să fie evaluată percepția individului relativ la situația economică a familiei în care „trăia” la data comiterii infracțiunii.

Distribuția răspunsurilor obținute este „normală” și relevă că dimensiunea mediei (3,33) este apropiată de cea a modului. Mai mult, această distribuție are un indice de oblicitate (skewness) către o situație financiară „foarte bună”. Deci nici situația financiară percepută nu este un factor predictiv pentru criminalitate.

Itemul 3 țintește „continuitatea veniturilor în familie”. Nesiguranța economică, subzistența pe baza expedientelor, nesiguranța zilei de mâine, continua amenințare a aspectelor terifiante ale sărăcie (foame, boală, frig), situațiile de viață extremă cauzată de lipsa oricăror posibilități, au o mare forță criminogenă.

Continuitatea veniturilor familiei se relevă în cercetare ca foarte crescută, calitatea de „bună” este mai frecvent întâlnită decât toate celelalte trei cu valori inferioare, la un loc. De remarcat însă că nici unul dintre repondenți nu a spus că această continuitate este „foarte bună”. Eșantionul de infractori au, în concluzie, o bună continuitate a veniturilor familiale.

Itemul 4 urmărește pulsiunea de a cheltui mai mult decât este subiectul solvabil: (În ultima vreme) cheltuiți mai mulți bani decât câștigați: întotdeauna, uneori intrați în mare criză, poate - nu vă amintiți, rareori făceați asta, niciodată. În cadrul aceleași dimensiuni materiale, se consideră că stilul de viață nesăbuit, comportamentul risipitor, necunctator, îi silesc pe oamenii să se îndatoreze prin apelul la case de amanet, la cămătări, obligându-i la un stil de viață interlop, determinând comportamente extreme.

Răspunsurile (de la 1 însemnând „niciodată” până la 5 „întotdeauna”, pe o scală Lickert), dezvăluie în ce măsură bugetul familiei/individului este deficitar. Modul, corespunzător dimensiunii „rareori făceați asta”, este de departe cel mai bine reprezentat (17 răspunsuri). Frecvența lui „uneori intrați în mare criză” este pe locul 2, într-o reprezentare detașată (8 răspunsuri). Ca o depășire a limitei acestei lucrări ar fi necesară o cercetare având ca obiectiv elucidarea măsurii în care fenomenele de criză contribuie la actul criminal.

DELINCVENȚA JUVENILĂ

Itemul 5 se referă la spațiul de locuit. Condițiile precare de locuit pot constitui, pe lângă disconfort, drumul către promiscuitate și către lipsa stimei de sine. Acesta este motivul pentru care am propus itemul: Aveați acasă spațiu de locuit: foarte mult, îndestulător, strictul necesar, destul de înghesuit, foarte înghesuit.

Răspunsurile arată o distribuție apropiată de ideal/normal eliminând această situație dintre cele generatoare de criminalitate. De altfel, alegerea “eram foarte înghesuiți” lipsește dintre răspunsurile subiecților, modul fiind reprezentat de răspunsul „aveam strictul necesar”. Lipsa unui spațiu de locuit corespunzător nu este generatoare de criminalitate.

Itemul 6 urmărește trebuințele aflate la baza piramidei lui Maslow. Aceste nevoi ineluctabile, sunt ultimele nevoi la care un om ar trebui să renunțe: “acasă, vă lipsea mâncarea, iar iarna, vă lipsea căldura?” Afectarea acestor trebuințe indică unele condiții extreme care, cu siguranță, vor genera un comportament delincvent de evadare dintr-un astfel de mediu.

Răspunsurile analizate arată că hrana și căldura nu au lipsit în familia de origine decât într-un singur caz. Răspunsul „nu știu” nu a fost dat de nimeni, doar patru deținuți afirmând că, “uneori” nevoile în discuție erau o problemă.

Itemul 7, privind posesia jucăriilor și accesul la lumea mirifică a copilăriei nu a fost îngrădit nimănui, eliminând factorul amintit – cu toată importanța lui la formarea imaginii de sine – dintre factorii predictivi în problema în cauză. Jucăriile pot, la vârsta copilăriei, să fie exponențele statutului și să fie temelia clădirii stimei de sine.

Distribuția este normală, deși răspunsul „aveam jucăriile cele mai multe” lipsește. Evident că nu se caută infractorii între elite.

Item 8 : Dintre familiile pe care le cunoșteți, familia dvs. era: cea mai săracă, destul de săracă, la fel ca a prietenilor dvs., destul de bogată, cea mai bogată. Reprezentarea poziției sociale a familiei de origine este unul din cei mai buni indicatori ai stimei de sine, o imagine reprezentativă a mediului.

Răspunsurile obținute la acest item, relevă că cei mai mulți dintre deținuți (86,67%) consideră că din perspectiva bogăției, familia lor era normală, familia de origine căreia i-au aparținut, era “la fel ca a prietenilor” în 26 de răspunsuri. După cum știm valorile medii/normale nu au importanță predictivă.

Itemul 9 Afirmația „Părinții, amândoi au fost alături de dvs...” concepută ca și cum s-ar referi la prezența temporală a familiei, dă în

realitate subiectului prilejul să se proiecteze și să se destăinuie referitor la susținerea morală pe care părinții au acordat-o copiilor lor și evident, în special subiectului.

Răspunsurile date de subiecți (întotdeauna, mai tot timpul, uneori, rareori, niciodată), se distribuie după graficul unei funcții de gradul I (liniară) cu valoarea maximă corespunzătoare sprijinului permanent al părinților. Pentru 66% dintre subiecți, părinții au fost prezenți alături de ei. Distribuția este foarte asemănătoare cu cea de la itemul "jucării".

Itemul 10, privește stilul de educație aplicat de părinți, atmosfera din mediul căminului familial (autoritar, destul de autoritar, echilibrat, permisiv, indiferent). Itemul urmărește să dezvăluie dacă părinții au fost empatici, dacă au îngădit sau nu arbitrar libertatea copiilor, ceea ce ar duce la nașterea dorinței de contestare și-n ultimă instanță, de evadare, de părăsire a familiei. Pe de altă parte, lipsa oricărei îngădiri va duce la dezorientare, la lipsa unor linii de forță ale dezvoltării personalității. Răspunsurile relevă un cămin călduros, primitiv, favorabil dezvoltării sănătoase. Media este practic 3, media, mediana și modul suprapunându-se, coincidență caracteristică pentru o distribuție normală. Cel puțin în situația subiecților noștri, stilul parental de educație nu are valoare predictivă. Cu siguranță că anumite conținuturi ale educației parentale au fost denaturate dar cercetarea noastră nu le poate discerne.

Itemul 11: Pedepsele corporale în familia dvs. erau: dese și dure, destul de dese, incidentale (ocasionale), rare, nu existau. Orice pedagog cunoaște că pedepsele corporale frâng și corup personalitatea în formare a unui copil/tânăr. Un mediu familial conflictual, lipsit de comunicare, în care domnește „principiul forței”, nu este potrivit pentru dezvoltarea unei personalități adaptabile unui comportament „prosocial”.

Datele culese arată o distribuție puternic înclinată spre stânga, către valorile mici, indicând preponderent caracterul lor incidental și frecvența lor redusă. Dimensiunea „dese și dure” lipsește cu desăvârșire. După aria poligoanelor acoperite de alegerile făcute de deținuți (și a poziției relative a mediei și medianei) reiese cu pregnanță că părinții aveau mai degrabă un stil de educație îngăduitor/permisiv. Aceasta ar sugera, în acord cu teoria lui Ross sau cu contribuțiile Școlii de la Chicago, lipsa controlului social sau a socializării negative.

DELINCVENȚA JUVENILĂ

Itemul 12: În familia dvs. ați mai avut persoane condamnate: multe, destule, nu știți, rare, n-au existat. Un mediu familial în care trăsăturile mediului penitenciar, transportate acolo de foști trăitori ai unei experiențe penitenciare, sunt prezente sau, chiar mai mult, predominante, nu poate fi decât un mediu criminogen. Aceasta se datorează faptului că tânăra generație învață prin imitație.

Răspunsurile se distribuie după graficul unei funcții de gradul I (liniară) cu valoarea maximă corespunzătoare dimensiunii „foarte multe” care, în evaluarea noastră, n-a fost regăsită în nici o familie. În familiile infractorilor, rudele condamnate sunt relativ puține, dar există totuși. Ar fi fost util un test de comparație cu un eșantion martor din populația generală.

Deși nu se poate demonstra nici în societatea românească și nici într-o altă societate o relație cauzală sau măcar vreo corelație între nivelul de școlaritate și potențialul criminogen al membrilor respectivei familii, de multe ori, acest parametru poate semnifica grija și priceperea dovedită de părinți pentru educarea și consecutiv, socializarea copiilor.

Itemul 13 arată procentele fiecărui nivel de școlaritate pentru părinții condamnaților. S-a considerat că acest parametru poate semnifica grija și priceperea dovedită de părinți pentru educarea și consecutiv, socializarea copiilor. La întrebarea: „Părinții dvs. sunt absolvenți de: 4 clase, 8-10 clase(profesională), liceu (studii medii), studii superioare, nu au școală”, nivelele medii de școlaritate (8-10 clase) sunt cele mai răspândite (46.67%) și cele extreme (fără școală și studii superioare) sunt cel mai puțin reprezentate (6,67 și 10%).

Itemul 14 încearcă să determine modelul pe care infractorul și l-a ales în viață. Modelul de om pe care l-ați ales să-l urmați în viață a fost: un om pe care nu l-ați întâlnit (adică ales din cărți, filme), un om pe care l-ați cunoscut, un „descurcăreț”, un „revoltat”, un om foarte ”priceput” (în ce făcea). Itemul caută să dezvăluie sursa și tipul modelelor de viață și de personalitate pe care delincventul de mai târziu și le-a ales în viață. Orientarea actuală a subiecților în psihologia socială tinde mai pregnant către cogniția socială: adică spre modalitatea în care evenimentele sociale sunt stocate în memorie și folosite ulterior pentru a determina comportamentul social (scheme, scenarii, reprezentarea socială și identitatea socială). Între acestea, modelul mental creat prin imitarea unui model întâlnit în viață este deosebit de important.

Cea mai frecventă alegere (dar la mică distanță de următoarea) se referă la „un om foarte priceput în ce făcea”, ceea ce este de altfel îmbucurător. Pe locul II, este o alegere reprezentativă pentru societatea românească, aceea a tipului „descurcăreț” (ce ascunde o nuanță de superficialitate, dacă nu chiar de imoralitate. Revoltatul și personajul livresc sunt alegeri marginale cu câte 3,3% din alegeri. Modelul infractorului a fost „un om foarte priceput în ce făcea”, urmat îndeaproape de omul „descurcăreț”.

Itemul 15: „Nimeni nu se compară la felul de a gândi cu: familia mea, prietenii mei, prietenul/ prietena mea, gașca mea, băieții de cartier”. Itemul a fost reținut pentru a determina relațiile reprezentative pentru subiecți, cercul fenomenologic, domeniul experiențial al individului. Din acest perimetru se pot deduce natura familială sau extrafamilială a valorilor pe care se întemeiază înțelegerea lumii pentru subiect. Itemul prezumă concluzii optimiste, familia fiind sursa modelului mental de gândire a 60% dintre infractori. La o a doua analiză, concluzia este îngrijorătoare deoarece se poate presupune că familia nu mai perpetuează valorile autentice ci transportă valori antisociale. Este nevoie ca cercetarea noastră să fie completată cu cercetări întreprinse pe loturi martori din populația normală. După cum poate fi constatat, nu se relevă pregnant forme de organizare contraculturală („gașca”, „băieții de cartier” – constituie abia 10% luate împreună).

Referitor la preocupările extraprofesionale, orizontul de valori al condamnaților, *itemul 16* solicită completarea afirmației: Hobby-ul dvs. (principal), preocuparea care vă destinde cel mai bine este: cititul, sportul, filmul, alt hobby, n-am nici unul. Itemul circumscrie (ori încearcă s-o facă) domeniile de interes, de asemenea precizează nivelul de cultură și factura valorilor. Un hobby demonstrează orientarea individului către „o lume” în care valorile există și acțiunile sunt întemeiate. Hobby-urile demonstrează nevoia individului de valori (nu în mod necesar antisociale), nevoia de idealuri. Aria din care sunt alese hobby-urile plasează individul într-o anumită categorie sau grup social. 90% dintre deținuți afirmă că sunt animați de o pasiune. Din păcate, doar 13,33% sunt preocupați de lectură iar o zonă obscură de 16,67% dintre internați spun că au „alt hobby”. E o limită a cercetării că n-a fost prevăzută o întrebare deschisă.

Itemul 17 vizează pasiunea, energia cu care infractorii își alimentează hobby-ul (un timp nelimitat, 2-3 ore/zi, 1-2 ore/zi, sub 1 ora/zi, n-am timp zilnic).

DELINCVENȚA JUVENILĂ

Elementul de chestionar arată autenticitatea preocupărilor de la itemul precedent și intensitatea pasiunii enunțate. Aici e posibil să se releve o anumită exacerbare a preocupărilor, poate un comportament obsesiv-compulsiv. Ultima variantă de răspuns poate trăda existența unor preocupări consumatoare, divergente sau convergente cu cele care au împins subiectul către infracționalitate.

Dacă am face abstracție de varianta de răspuns „n-am timp zilnic”, distribuția are aspectul clopotului lui Gauss. Răspunsul acesta este atribuibil în mare măsură celor care n-au nici un hobby, constituindu-se într-o „variabilă ascunsă”.

Itemul 18 este constituit din întrebarea: Sunteți consumator (permanent) de: alcool, tutun, altele. După cum se știe dependențele, în special cele de alcool, ca să nu mai vorbim de cele de droguri, însoțesc adeseori actul criminal. Am pus aici „altele” pentru a masca preocuparea subiectului pentru droguri, preocupare care, după părerea noastră, putea fi apreciată de subiect ca incriminatoare.

Acest item, menit să izoleze dependența/comportamentul adictiv, ne-a rezervat o surpriză de proporții (și invalidantă în același timp) deoarece 66,67% sunt „pasionați” de fumat, alți 20% de „altele” - nu s-ar putea spune despre ce este vorba, dar putem presupune că e un paravan destul de bun pentru a masca adicția la vreun drog de orice nivel de risc, surpriza este dată de faptul că nici un deținut n-a consemnat pasiunea pentru alcool! Evident că în penitenciar alcoolul este interzis și deci adicția întreruptă. Poate de asemenea ascunde fenomenul de “bună fațadă” ceea ce pune la îndoială sinceritatea respondenților. Totuși ultimii trei itemi nu sunt relevanți pentru condițiile de mediu.

Itemul 19 : Vă place viața aventuroasă : întotdeauna, uneori, nu știu, rareori, niciodată rezervă una din cele mai surprinzătoare distribuții. Înțelegerea vocabulei „aventuros” este, credem, mai ușor de intuit iar senul este mai transparent: amator de acțiuni îndrăznețe și riscante. Astfel de acțiuni sunt puternic gratificante (în caz de reușită) prin aceea că există o minimă concurență și cu cât mai redusă e concurența cu atât mai gratifiantă este experiența. Dacă în această dimensiune există o limită, atunci doza de adrenalină va fi obținută prin frecvența actelor „aventuroase”.

Definit ca un comportament îndrăzneț și riscant, comportamentul aventuros a fost selectat ca reprezentativ de jumătate dintre repondenți. Acest lot însemnat de „aventuroși” este, după părerea noastră, „anormal” și cu siguranță ar putea fi selectat ca factor

predictiv (în asociere cu alți factori) pentru comportamentul infracțional. Distribuția s-a dovedit a fi bimodală. Se poate „specula” pe marginea acestui factor, ceea ce nu este intenția noastră. E posibil ca spiritul de aventură să fie reprezentativ pentru o anumite categorie de deținuți (de pildă spărgătorii) și slab semnificativ pentru alții (cei care sunt acuzați de acțiuni reprobabile din cauza imprudenței).

Itemul 20 întreba: Cât de des ați schimbat partenerul (sexual): foarte des, destul de des, când e cazul, destul de rar, foarte rar. Acest item maschează dimensiunea interesului pentru acel stil de viață aventuros, labil axiologic, în permanentă căutare de risc, obținerea de senzații tari cu orice preț. Evident că demonstrează, asociat cu disoluția morală, un mediu de viață promiscuu.

Răspunsurile nu trădează vreo înclinație către promiscuitate (așa cum am fi crezut), dimpotrivă, par reținute, chiar de bun simț. Cei mai mulți au ales valoarea medie care – așa cum am mai spus nu are importanță predictivă. Se poate totuși decela o anumită înclinație spre fanfaronadă în privința vieții sexuale (des întâlnită în medii interlope). Itemul este insuficient ca să descrie o realitate probabil mult mai complexă.

Item 21 investighează imaginea subiectivă a gravității faptei: foarte mare, destul de mare, potrivită, destul de mică, foarte mică. Este singurul item care evaluează faptele condamnaților, în propria lor percepție (percepție interesantă în sine prin subiectivismul ei), indiferent de categoria de infracțiune. Acest lucru este posibil deoarece orice infracțiune are elemente comune cu oricare alte infracțiuni indiferent de tipul lor. De exemplu, mediul de proveniență al infractorului este un criteriu care face posibilă analiza comună a infracțiunilor.

Curba distribuției este aproape de „normal” trădata de aproximativă identitate între medie și mod; cu o înclinație (skewness) vizibil către stânga, previzibilă în îngăduința cu care infractorul își privește fapta. Putem face o predicție anticipând că la itemul „mărimea pedepsei” distribuția va fi înclinată către dreapta. Nu este relevantă pentru atribuire de mediu.

Fapta a fost săvârșită și cu participarea altor persoane? *Itemul 22*, cu variante dihotomice de răspuns (da, nu), încearcă să dezvăluie împărțirea responsabilității pentru actul reprobabil; dacă responsabilitatea poate fi atribuită în întregime subiectului ori acesta este doar un actor fără suficient discernământ.

DELINCVENȚA JUVENILĂ

Datele furnizate de IPJ Constanța menționează că se poate vorbi despre o proporționalitate inversă între numărul faptelor comise și numărul autorilor: respectiv infracțiunile comise de doi autori ocupă o pondere de 19%, cele săvârșite de trei autori de 9%, iar cele cu 4 sau mai mulți autori reprezintă doar 2% dintre cazurile (în total 30%) de acțiuni realizate cu complici. Chiar dacă cercetarea noastră nu confirmă cele mai sus arătate, putem spune că nici nu le contestă. Raportul (pentru cercetarea noastră) este de 1,31% în favoarea celor care au avut complici, indiferent dacă acesta a fost unic ori multiplu.

Itemul 23 (Mărimea pedepsei este: foarte mare, destul de mare, corelată cu fapta, destul de mică, foarte mică) este un nou item „proiectiv”. Întrebarea nu se referă neapărat la durata pedepsei cât la gravitatea, severitatea acesteia percepută de subiect la legitimitatea sau nu a evaluării formale.

Așa cum s-a anticipat, distribuția are o înclinație spre stânga ceea ce arată că oamenilor li se pare că mărimea pedepsei este (ușor) exagerată în severitate. Punem acest fenomen pe subiectivitatea în apreciere a arestaților.

Itemul 24 determină responsabilitatea pentru actul criminal. „Faptul că vă aflați aici se datorează: unei/unor anumite persoane, unei anumite situații, unei slăbiciuni, anturajului, răutății oamenilor?”. Întemeiat pe așa numitul concept de „loc al controlului” (definit de J. Rotter), se poate argumenta în ce măsură infractorul își atribuie sieși responsabilitatea actului său (loc de control intern) ori unui/unor indivizi sau situații exterioare (loc de control extern). În funcție de o astfel de atribuire, conduita individului poate fi anticipată. Rezultatele arată că 83,33% din aprecieri sunt orientate către o responsabilitate exterioară subiectului (locus of control extern) ceea ce este surprinzător, fiindcă este deculpabilizant pentru condamnat și în favoarea teoriei mezologice. Cu alte cuvinte, deținutul se consideră „martirizat”. Chiar și atunci când vina are un locus of control intern, vinovăția se datorează „unei slăbiciuni”, eul individului fiind în mare măsură absolvit. Se poate distinge acțiunea mecanismelor de apărare gen „raționalizare”. Participanții la cercetare atribuie deci *mediului* cauzalitatea acțiunilor de săvârșire a infracțiunii.

În direcția aceluiași interes, *itemul 25* continuă cu solicitarea: „Fapta dvs. se datorează unei contribuții personale într-o măsură: foarte mare, destul de mare, oarecare, destul de mică, foarte mică”. În aceeași lumină ca și itemul anterior, întrebarea încearcă să permită evaluarea dimensiunii contribuției (sau existența determinării) în

realizarea actului criminal. Dacă itemul anterior se referă la direcția responsabilității, acest item se referă la mărimea, intensitatea contribuției.

Răspunsurile la acest item, cu adresă către contribuția personală a condamnatului, prezintă, într-o mare măsură, la intensitatea „oarecare”, pe 56,67% dintre subiecți, ceea ce este evident un răspuns evaziv. Cu această țară, distribuția este normală, media, mediana și modul fiind suficient de apropiate. E ca și cum „nefericirea li s-ar fi întâmplat”. Rezultat strâns legat de cel anterior.

Itemul 26 : Vă aflați la prima condamnare? (da, nu). Întrebare directă, urmărește să distingă recidiviștii de cei aflați la prima condamnare. Suntem convinși că recidiviștii nu mai sunt subiecți naivi ai unui „experiment” criminal, ci ei au o percepție și un comportament specific, predictibil într-o oarecare măsură, știut fiind că există un principiu al recurenței comportamentului (cei care au săvârșit o faptă de două ori e probabil că o vor face de mai multe ori). Răspunsurile arată că doar 16,67% sunt recidiviști. Aceste cifre sunt corespunzătoare cu cercetarea IPJ Constanța care a găsit 14% recidiviști și 61% infractori primari. Cifrele sunt îmbucurătoare sugerând că fenomenul infracțional nu este automenținut și penitenciarele nu sunt „academii de infractori”.

Itemul 27: Dacă nu sunteți la prima condamnare, între condamnări ați schimbat ceva în mediul și stilul de viață, într-o măsură: foarte mare? destul de mare? oarecare? destul de mică? foarte mică? Acest item contribuie la evaluarea dorinței de schimbare a individului și a conștiinței faptului că acest lucru se poate datora mediului. Răspunsul arată și dimensiunea determinării individului pentru însănătoșirea mediului criminogen, sau poate numai evadarea din interiorul acestuia. Răspunsul cerut deținuților recidiviști participanți la cercetare urmărește (discret) să constate dacă aceștia au înțeles că mediul are un potențial criminogen și că, mai mult decât atât, dacă au determinarea de a interveni pentru lichidarea surselor criminogene. Și-n acest caz, speculând slăbiciunea instrumentului (ori din cauza propriei confuzii), 41,67% dintre ei răspund „într-o oarecare măsură”. Totuși 50% doresc o schimbare „destul de...” sau „foarte mare” în modul lor de viață civil.

Scopurile și concluziile acestui chestionar, nu sunt de a trata exhaustiv fenomenul și cu siguranță rezultatele obținute sunt provizorii și parțiale. Realitatea victimizării este complexă în sine; în cadrul victimizării însuși gândul că infractorii sunt „victime” ale

DELINCVENȚA JUVENILĂ

mediului (conform numeroaselor teorii mezologice) este o ipoteză dificil de argumentat și demonstrat.

CONCLUZII

Legile sociale sunt obiective (ca orice lege) și deși se manifestă prin acțiunea oamenilor, de cele mai multe ori această acțiune este independentă de conștiința și voința lor. Odată infirmată teoria lui Cesare Lombroso privind personalitatea criminalului înăscut, contribuția mediului câștigă o mai mare valoare explicativă în problema genezei actului criminal. Este vechea dilemă a atribuirii unei trăsături: este genotipul sau fenotipul acuzabil pentru responsabilitatea actului criminal?

Înțelegerea mediului social trebuie să pună accent pe dimensiunea favorizantă și nu determinantă pentru actul criminal, deoarece un alt fel de înțelegere ar absolve automat criminalul de orice responsabilitate.

Viata aventuroasă și stilul de viață permisiv, crizele financiare, au putut fi totuși decelate ca surse obiective ale infracționalității/delincvenței.

Din rezultatele cercetării, care descriu un mediu de proveniență idealizat (venituri medii și peste medie, condiții bune de locuit, un climat educațional îngăduitor față de copii), am putea bănui că deținuții au promovat o imagine bună, de fațadă.

Familia este sursa modelului mental de gândire pentru 60% dintre infractori. De asemenea, stilul de educație aplicat de părinți mai degrabă îngăduitor/permisiv ar putea sugera, în acord cu teoria lui Ross sau cu contribuțiile Școlii de la Chicago, lipsa controlului social sau a socializării negative. La o a doua analiză însă, concluzia este îngrijorătoare, deoarece se poate presupune că familia nu mai perpetuează valorile autentice, ci transportă valori antisociale.

În cazul infractorilor participanți la studiul nostru, „locus of control” este extern, datorat anturajului, momentului nefavorabil.

Chiar și când vina are un „locus of control” intern ea este atribuită „unei slăbiciuni”, Eul individului este în mare măsură absolvit. Se poate distinge acțiunea mecanismelor de apărare gen „raționalizare”. E ca și cum “nefericirea li s-ar fi întâmplat”.

Rezultatele studiului nu pot fi considerate cu totul surprinzătoare, ele confirmă teoria Atribuirii a lui Fritz Heider,

limita ascunsă fiind relevată de faptul că datele sunt doar percepții și atribuiri ale infractorilor.

Rezultatele acestei cercetări sugerează că infractorii sunt „făcuți, nu născuți” (ca și creierul care progresează numai sub influența mediului).

Bibliografie

1. Adler, F.; Mueller, G.O.W.; Lanfer, W.S. (1995). *Criminology*. Mc Graw-Hill, Inc. SUA.
2. Butoi, T.B., Nicolae, L.G., Voinea, D., Zărnescu, C., Iftenie, V., Butoi, I.T., Butoi, A., Prodan, M. C. (2004). *Victimologie*. București, Ed. Pinguin Book .
3. Doltu, I., & Drăghici, V. (2004). *Criminologie*. Constanța, Ed. Fundației „Andrei Șaguna”.
4. Goodman, N. (1992). *Introducere în sociologie*. Ed. Lider, București.
5. Malim, T. (2003). *Psihologie socială*. Ed. Tehnică, București.
6. Merton, R.K. (1938). *Social structure and Anomie*. *American Sociological Review*, Vol. 3, No. 5. 672-682.
7. Mitrofan, N.; Zdrengea V. ; Butoi, T. (1997). *Psihologie judiciară*. București, Casa de Editură și Presă ȘANSA - S. R. L.
8. Ogien, A. (2002). *Sociologia devianței*. Ed. Polirom, Iași.



U.A.S. & C.S.A.S.U

Delincvența juvenilă, anul II, numărul 1, octombrie 2009

I.S.S.N. 1844-7473

Pag. 63-84

**SANȚIUNILE
PENTRU MINORII
DELINCVENȚI
ÎN NOUA
LEGISLAȚIE
EXECUȚIONAL-
PENALĂ**

**Lect. univ. dr.
Ana BĂLAN**

Abstract:

The harmonization of the Romanian legislation, in fact the Penal Code and the Law on punishments enforcement with the European standards is a necessity, recognized both by scholars and practitioners in the field of juvenile delinquency. This article aims to present the penal law sanctions provided by the new Penal Code, with a focus on educative noncustodial measures and the institutional framework within they will be implemented. On the other hand, the author presents the provisions regarding juveniles included in the draft of the Law on punishments enforcement, which was sent to the Parliament to be adopted.

Keywords:

*legislation, punishment,
juvenile delinquency.*

Specificul delincvenței juvenile ridică probleme deosebite de prevenire și control deoarece, în cauzalitatea acesteia, interacționează o multitudine de factori, printre care se pot identifica: lipsa de experiență a copiilor, având ca urmare consecința neînțelegerii depline a semnificației conduitei periculoase pentru valorile sociale și a sancțiunilor care li s-ar aplica; deficiențe în procesul educativ ce s-a desfășurat în familie, școală; influența negativă exercitată de unii adulți care îi atrag pe minori pe calea infracțională.

Necesitatea prevenirii și controlului infracțiunilor comise de minori este evidentă datorită faptului că fenomenul cunoaște uneori recrudescențe iar faptele pot fi deosebit de periculoase. În același timp, măsurile de sancționare trebuie să corespundă particularităților psiho-fizice ale copiilor, să asigure educarea și reeducarea lor. În acest sens, au fost adoptate o serie de reglementări internaționale, care trebuie să stea la baza reformei justiției penale pentru minori în România.

Armonizarea legislației execuțional-penale interne cu cea europeană este o necesitate recunoscută, în egală măsură, atât de teoreticieni cât și practicieni care își desfășoară activitatea în domenii care au legătură cu delincvența juvenilă, având în vedere că unele dintre reglementările în materie³⁰ nu mai corespund realităților sociale, iar altele nu sunt adaptate specificului minorilor infractori.

În cele ce urmează, vom prezenta, în sinteză, principalele documente internaționale referitoare la justiția pentru minori, precum și prevederile din noul Cod penal și cele din proiectul Legii privind executarea pedepselor și a măsurilor dispuse de organele judiciare în cursul procesului penal, trimis pentru adoptare la Parlament.

³⁰ Decretul nr. 545 din 1972 privind executarea măsurii educative a internării minorilor într-un centru de reeducare și Legea nr. 275 din 2006 privind executarea pedepselor și a măsurile dispuse de organele judiciare în cursul procesului penal.

DELINCVENȚA JUVENILĂ

**REGLEMENTĂRI INTERNAȚIONALE
PRIVIND JUSTIȚIA JUVENILĂ**

Convenția Națiunilor Unite cu privire la Drepturile Copilului³¹

Intrat în vigoare la 2 septembrie 1990, documentul a marcat împlinirea a 70 de ani de eforturi pentru recunoașterea de către comunitatea internațională a nevoilor diverse și a vulnerabilității copiilor³². Instrument internațional în materie de drepturile omului, Convenția conține o listare corespunzătoare a obligațiilor pe care statele sunt pregătite să le recunoască în ceea ce privește drepturile copilului. Acestea sunt clasificate în drepturi de natură directă (asigurarea condițiilor necesare educației, asigurarea administrării justiției pentru minori) și de natură indirectă (împuternicirea părinților, a tutorilor pentru ca să-și îndeplinească rolurile primare și responsabilitățile, ca protectori și purtători de grijă ai copiilor).

Principiile generale promovate de Convenție includ:

- universalitatea drepturilor copiilor și egalitatea în drepturi;
- interesul superior și bunăstarea copilului;
- dreptul la un nume și o cetățenie;
- dreptul la securitate socială;
- protecție specială pentru copilul dezavantajat din punct de vedere fizic, mental sau social;
- răspunderea pentru îngrijire, protecție, creștere și asigurarea dezvoltării ce revine părinților sau reprezentanților legali, după caz;
- dreptul la educație;
- prioritatea la protecție și ajutorare;
- protecția împotriva oricăror forme de neglijență, cruzime și exploatare;
- protecția față de toate actele sau practicile ce ar conduce la orice formă de discriminare.

³¹ Ratificată de România prin Legea nr. 18 din 29.09.1990, republicată în M.O. Partea I, nr. 314 din 13.06.2001.

³² Cantwell, N. (2000). De la Declarație la Convenție. În G.H. Giles, *Administrarea justiției în comunitate, Standarde și reglementări internaționale* (Introducere). București, România: Editura Expert.

Regulile și Standardele Minime ale Națiunilor Unite privind Administrarea Justiției pentru Minori – Regulile de la Beijing³³

Adoptat de Națiunile Unite în 1985, documentul constituie un îndrumar pentru state în materia apărării drepturilor copilului și a respectului pentru nevoile lui, în dezvoltarea unor sisteme de justiție diferite și specializate pentru minori. Este primul document internațional care detaliază normele pentru administrarea justiției în ceea ce îi privește pe minori, cu accent pe drepturile copilului.

Lista drepturilor procesuale ale infractorilor minori cuprinde:

- prezumția de nevinovăție;
- dreptul de a i se aduce la cunoștință faptele de care este învinuit;
- dreptul la ne-auto-denunțare;
- dreptul de a fi asistat de un avocat;
- dreptul părinților sau al ocrotitorilor legali de a fi prezenți la audierea minorului;
- dreptul de a-și susține public, în contradictoriu, cauza;
- dreptul de a face apel la o instanță superioară;
- dreptul la protecția vieții private;
- dreptul de a nu se publica nici o informație care ar face posibilă identificarea infractorului minor;
- reglementarea obligativității anchetei sociale.

Documentul recomandă statelor membre implementarea unei game largi, flexibile de sancțiuni pentru minorii delincvenți, printre care:

- hotărâri de supraveghere;
- probațiunea;
- munca în comunitate;
- compensația și restituirea;
- amenzile penale;
- consilierea și terapia de grup;
- decizii de asistență alternativă;
- decizii de internare în centre educaționale.

Principiile Națiunilor Unite pentru Prevenirea Delincvenței Juvenile Principiile de la Riyadh

³³ Regulile și Standardele Minime ale Administrării Justiției Juvenile – Regulile de la Beijing, adoptate de Adunarea Generală a ONU prin Rezoluția 40/33 din noiembrie 1985 – www.unhcr.ch/html

DELINCVENȚA JUVENILĂ

Al VII-lea Congres al Națiunilor Unite privind Prevenirea Criminalității și Tratatul aplicat Infracților (Havana, 1990) a avut ca rezultat aprobarea a două rezoluții importante, legate de fenomenul delincvenței juvenile:

- Principiile pentru prevenirea delincvenței juvenile (Rezoluția 45/112);
- Normele privind protecția tinerilor cărora li se aplică privarea de libertate (Rezoluția 45/113).

Ambele documente vin în completarea Standardelor de reguli minime privind administrarea justiției în cazul minorilor, iar conținuturile, foarte amănunțite, promovează o abordare activă, îi consideră pe copii participanți cu drepturi depline în cadrul societății și afirmă explicit că prevenția înseamnă mai mult decât rezolvarea situațiilor negative, implicând și promovarea bunăstării minorilor.

Principiile fundamentale au ca scop interpretarea, într-un cadru larg, a Declarației Universale a Drepturilor Omului aplicate în contextul condițiilor economice, sociale și culturale din fiecare stat membru și se referă la:

- prevenirea delincvenței juvenile ca parte esențială a prevenirii criminalității în societate;
- necesitatea unor eforturi din partea întregii societăți, cu nominalizarea expresă a familiei, școlii, comunității și mass-media;
- bunăstarea persoanelor tinere, obiectiv care trebuie să devină punctul central al oricărui program de prevenire.

Regulile Națiunilor Unite pentru Protecția Minorilor Privati de Libertate³⁴

Acest document constituie un instrument internațional de lucru acceptat de statele membre, în baza căruia acestea pot reglementa și organiza privarea de libertate a persoanelor care nu au împlinit 18 ani. Regulile au fost elaborate în scopul de a contracara efectele privării de libertate prin asigurarea respectului față de drepturile omului, inclusiv în cazurile minorilor.

Principiile fundamentale statuează:

³⁴ Regulile Națiunilor Unite pentru Protecția Minorilor Privati de Libertate (Regulile JDL), adoptate de Adunarea Generală a ONU prin Rezoluția 45.113 din 14 decembrie 1990.

- privarea de libertate va fi o dispoziție de ultimă soluție, pentru o perioadă minimă necesară și limitată la cazuri excepționale;
- minorii pot fi privați de libertate numai cu respectarea principiilor și procedurilor prevăzute în reglementările internaționale;
- înființarea de instituții mici este încurajată pentru asigurarea individualizării tratamentului;
- în timpul privării de libertate se vor asigura activități și programe de promovare a sănătății, stimei de sine și a simțului responsabilității;
- condițiile de detenție vor fi organizate în așa fel încât să permită atât accesul și contactul cu membrii de familie, cât și integrarea în comunitate;
- toți minorii privați de libertate vor fi ajutați să înțeleagă drepturile și obligațiile din timpul detenției;
- personalul, format din educatori, consilieri, asistenți sociali, psihologi, psihiatri va beneficia de o pregătire adecvată.

REGLEMENTĂRI INTERNE PRIVIND SANȚIONAREA MINORILOR DELINCVENȚI

Codul penal

Reglementările privind minoritatea sunt cuprinse în Titlul V și constituie unul dintre punctele centrale ale reformei realizate de noul Cod penal.

În ceea ce privește vârsta răspunderii penale, se păstrează prevederile Codului penal actual³⁵, în sensul că minorul care nu a împlinit vârsta de 14 ani nu răspunde penal, deși intenția exprimată de inițiatorii legii a fost reducerea vârstei la 13 ani. Minorul care are vârsta între 14 și 16 ani răspunde penal numai dacă se dovedește că a săvârșit fapta cu discernământ, iar minorul care a împlinit vârsta de 16 ani răspunde penal potrivit legii³⁶.

O modificare majoră adusă în ceea ce privește consecințele răspunderii penale este renunțarea la pedepsele aplicabile minorilor care răspund penal, în favoarea măsurilor educative. Modelul care a

³⁵ Codul penal

³⁶ Legea nr. 286/2009 privind Codul penal, publicat în M.O. Partea I, Nr.510/24.07.2009, art. 113.

DELINCVENȚA JUVENILĂ

inspirat reglementarea actuală este Legea Organică nr. 5/2000 privind reglementarea răspunderii penale a minorilor în Spania³⁷, dar s-au avut în vedere și reglementări din dreptul francez³⁸, dreptul german³⁹ și dreptul austriac⁴⁰.

Concret, față de minorul care, la data săvârșirii infracțiunii, avea vârsta cuprinsă între 14 și 18 ani, se ia o măsură educativă neprivativă de libertate. Se poate aplica și o măsură educativă privativă de libertate însă numai în cazul în care minorul a mai săvârșit o infracțiune, pentru care i s-a aplicat o măsură educativă ce a fost executată ori a cărei executare a început înainte de comiterea infracțiunii pentru care este judecat sau/și atunci când pedeapsa prevăzută de lege pentru infracțiunea săvârșită este închisoarea de 7 ani sau mai mare ori detențiunea pe viață⁴¹.

Noua abordare este susținută de argumentele invocate în tezele preliminare potrivit cărora o modificare importantă trebuie să o constituie renunțarea la dualitatea consacrată azi de Codul penal, respectiv pedepse și măsuri educative. Acest sistem nu a făcut decât să creeze probleme în practica judiciară, ierarhizarea legală instituită de art.100 C. pen. trebuind să fie adeseori ignorată. De aceea, s-a impus renunțarea completă la pedepse în cazul minorului infractor și instituirea unui sistem sancționator bazat doar pe măsuri educative, incluzând și măsuri educative privative de libertate. Regula o constituie aplicarea măsurilor educative neprivative de libertate, cele cu privire de libertate constituind excepția și fiind rezervate ipotezelor de infracțiuni grave sau de minori care au comis mai multe infracțiuni.⁴²

Alegerea măsurii educative care urmează să fie luată față de minor se face potrivit criteriilor generale de individualizare a pedepsei⁴³, respectiv: împrejurările și modul de comitere a infracțiunii, precum și mijloacele folosite; starea de pericol creată pentru valoarea ocrotită; natura și gravitatea rezultatului produs ori a altor consecințe ale infracțiunii; motivul săvârșirii infracțiunii și scopul urmărit; natura și frecvența infracțiunilor care constituie antecedente penale ale

³⁷ Modificată prin Legea Organică nr. 8/2006.

³⁸ Ordonanța din 2 februarie 1945 cu modificările ulterioare.

³⁹ Legea tribunalelor pentru minori din 1953 cu modificările ulterioare.

⁴⁰ Legea privind justiția juvenilă din 1988.

⁴¹ Legea nr. 286/2009, art. 114.

⁴² www.just.ro

⁴³ Legea nr. 286/2009, art. 74.

infractorului; conduita după săvârșirea infracțiunii și în cursul procesului penal; nivelul de educație, vârsta, starea de sănătate, situația familială și socială.

În vederea efectuării evaluării minorului, potrivit acestor criterii, instanța va solicita serviciului de probațiune întocmirea unui referat care va cuprinde și propuneri motivate, referitoare la natura și durata programelor de reintegrare socială pe care minorul ar trebui să le urmeze, precum și la alte obligații ce pot fi impuse acestuia de către instanță. Referatul de evaluare privind respectarea condițiilor de executare a măsurii educative sau a obligațiilor impuse se întocmește în toate cazurile în care instanța dispune asupra măsurilor educative ori asupra modificării sau încetării executării obligațiilor impuse, precum și la terminarea executării măsurii educative.

Măsurile educative neprivative de libertate sunt, în ordinea crescătoare a gravității lor: stagiul de formare civică⁴⁴, supravegherea, consemnarea la sfârșit de săptămână și asistarea zilnică⁴⁵.

Măsura educativă a stagiului de formare civică constă în obligarea minorului de a participa la un program cu o durată de cel mult 4 luni, pentru a-l ajuta să înțeleagă consecințele legale și sociale la care se expune în cazul săvârșirii de infracțiuni și pentru a-l responsabiliza cu privire la comportamentul său viitor.

Organizarea, asigurarea participării și supravegherea minorului, pe durata cursului de formare civică, se fac sub coordonarea serviciului de probațiune, fără a afecta programul școlar sau profesional al tinerei persoane.

Măsura educativă a supravegherii constă în controlarea și îndrumarea minorului în cadrul programului său zilnic, pe o durată cuprinsă între două și șase luni, sub coordonarea serviciului de probațiune, pentru a asigura participarea la cursuri școlare sau de formare profesională și prevenirea desfășurării unor activități sau intrarea în legătură cu anumite persoane care ar putea afecta procesul de îndreptare a acestuia.

Măsura educativă a consemnării la sfârșit de săptămână constă în obligarea minorului de a nu părăsi locuința în zilele de sâmbătă și duminică, pe o durată cuprinsă între 4 și 12 săptămâni, afară de cazul

⁴⁴ Reglementarea este apropiată de cea a art. 15-1 alin. 91) pct. 6 din Ordonanța franceză din 2 februarie 1945.

⁴⁵ Reglementare apropiată de cea dată de art. 7 lit. g), h) din Legea spaniolă nr. 5/2000.

DELINCVENȚA JUVENILĂ

în care, în această perioadă, are obligația de a participa la anumite programe ori de a desfășura anumite activități impuse de instanță.

Supravegherea se face sub coordonarea serviciului de probațiune.

Măsura educativă a asistării zilnice constă în obligarea minorului de a respecta un program stabilit de serviciul de probațiune, care conține orarul și condițiile de desfășurare a activităților, precum și interdicțiile impuse minorului.

Măsura educativă a asistării zilnice se ia pe o durată cuprinsă între 3 și 6 luni, iar supravegherea se face sub coordonarea serviciului de probațiune.

Obligațiile pe care instanța le poate impune minorului concomitent cu una dintre măsurile educative neprivative de libertate (art. 122) acoperă, în linii generale, o arie similară cu cea a obligațiilor impuse majorului infractor ce beneficiază de o modalitate de individualizare a pedepsei neprivativă de libertate, dar conținutul lor va fi adaptat în funcție de persoana și conduita minorului și de specificul infracțiunii comise.

Acestea pot fi:

- să urmeze un curs de pregătire școlară sau formare profesională;
- să nu depășească, fără acordul serviciului de probațiune, limita teritorială stabilită de instanță;
- să nu se afle în anumite locuri sau la anumite manifestări sportive, culturale ori la alte adunări publice, stabilite de instanță;
- să nu se apropie și să nu comunice cu victima sau cu membri de familie ai acesteia, cu participanții la săvârșirea infracțiunii ori cu alte persoane stabilite de instanță;
- să se prezinte la serviciul de probațiune la datele fixate de acesta;
- să se supună măsurilor de control, tratament sau îngrijire medicală.

Dacă, pe parcursul supravegherii, au intervenit motive care justifică fie impunerea unor noi obligații, fie sporirea sau diminuarea condițiilor de executare a celor existente, instanța dispune modificarea obligațiilor în mod corespunzător, pentru a asigura persoanei supravegheate șanse mai mari de îndreptare.

Instanța dispune încetarea executării unora dintre obligațiile pe care le-a impus, când apreciază că menținerea acestora nu mai este necesară.

Dacă minorul nu respectă, cu rea-credință, condițiile de executare a măsurii educative sau a obligațiilor impuse, instanța dispune:

- prelungirea măsurii educative, fără a putea depăși maximul prevăzut de lege pentru aceasta;
- înlocuirea măsurii luate cu o altă măsură educativă neprivativă de libertate mai severă;
- înlocuirea măsurii luate cu internarea într-un centru educativ, în cazul în care, inițial, s-a luat măsura educativă neprivativă de libertate cea mai severă, pe durata sa maximă.

Dacă, în primele două cazuri, nu sunt respectate, nici de această dată, condițiile de executare a măsurii educative sau a obligațiilor impuse, instanța înlocuiește măsura educativă neprivativă de libertate cu măsura internării într-un centru educativ.

Dacă minorul aflat în executarea unei măsuri educative neprivative de libertate săvârșește o nouă infracțiune sau este judecat pentru o infracțiune concurentă săvârșită anterior, instanța dispune:

- prelungirea măsurii educative luate inițial, fără a putea depăși maximul prevăzut de lege pentru aceasta;
- înlocuirea măsurii luate inițial cu o altă măsură educativă neprivativă de libertate mai severă;
- înlocuirea măsurii luate inițial cu o măsură educativă privativă de libertate.

Codul penal prevede două *măsuri educative privative de libertate* – internarea într-un centru educativ pe o durată de la 1 la 3 ani și respectiv internarea într-un centru de detenție, pe o durată de la 2 la 5 ani sau, în mod excepțional, de la 5 la 15 ani. Măsura internării într-un centru de detenție se dispune pe o perioadă de la 5 la 15 ani doar în ipoteza comiterii unor infracțiuni foarte grave, pentru care legea prevede pedeapsa detenției pe viață sau pedeapsa închisorii de cel puțin 20 de ani. Durata măsurii este compatibilă cu reglementările și practicile internaționale⁴⁶.

⁴⁶ Rezoluția Congresului Asociației Internaționale de Drept Penal adoptată la Beijing în 2004 recomandă statelor să nu prevadă în cazul minorilor sancțiuni privative de libertate care să depășească 15 ani.

DELINCVENȚA JUVENILĂ

Renunțarea la pedepse în cazul minorilor și executarea – în cele mai multe cazuri – a acestor măsuri privative de libertate, în instituții specializate, oferă premisele obținerii unor rezultate optime în activitatea educativă și de reintegrare socială a minorilor. Într-adevăr, existența unor instituții specializate permite organizarea unor programe educative și de formare profesională adecvate vârstei infractorilor, încadrarea centrului cu personal special instruit pentru a lucra cu minori, toate aceste măsuri contribuie la evitarea contactului minorilor cu infractorii majori în timpul executării pedepsei.

Regimul prevăzut pentru executarea acestor măsuri este astfel conceput încât să ofere largi posibilități de individualizare, permițând adaptarea sa în funcție de conduita fiecărui minor pe durata executării. Astfel, atunci când minorul dovedește că a făcut progrese semnificative în direcția reintegrării sociale, după executarea a cel puțin jumătate din durata măsurii, se poate dispune fie înlocuirea acestei măsuri cu măsura asistării zilnice, dacă nu a împlinit vârsta de 18 ani, fie liberarea, atunci când a împlinit această vârstă. În ambele situații, instanța va impune respectarea uneia sau mai multor obligații, dintre cele prevăzute la art. 122. Se asigură astfel o supraveghere a minorului în perioada imediat consecutivă repunerii în libertate, știut fiind că riscul comiterii de noi infracțiuni este mai mare în această perioadă.

În cazul în care minorul nu are un comportament care să permită punerea sa în libertate înainte de împlinirea duratei măsurii, el va rămâne în centrul specializat până la executarea integrală a acesteia. În fine, atunci când cel internat a împlinit vârsta de 18 ani și are un comportament prin care influențează negativ sau împiedică procesul de recuperare și reintegrare a celorlalte persoane internate, instanța poate dispune continuarea executării măsurii educative într-un penitenciar.

În acest caz, sancțiunea inițială nu se transformă într-o pedeapsă, ea își păstrează aceeași natură juridică – de măsură educativă – modificându-se doar instituția de executare. Pe cale de consecință, regimul de executare al măsurii educative în penitenciar va fi diferit de regimul de executare al pedepsei închisorii, el urmând a fi detaliat de legea privind executarea măsurilor educative.

Sunt, de asemenea, reglementate ipotezele de pluralitate de infracțiuni comise în timpul minorității, precum și cele în care pentru unele dintre infracțiuni s-a stabilit o măsură educativă, iar pentru altele s-au aplicat pedepse (art. 130). În această din urmă situație, s-a

renunțat la ficțiunea consacrată de Codul penal în vigoare, potrivit căreia o măsură educativă este întotdeauna mai ușoară decât o pedeapsă; acest fapt conducea la considerarea că o internare de câțiva ani într-un centru de reeducare este mai ușoară decât o amendă cu suspendarea executării.

În consecință, în reglementarea cumulului juridic s-a avut în vedere, în principal, natura privativă sau neprivativă de libertate a sancțiunilor aplicate. Având în vedere că măsurile educative privative de libertate nu sunt susceptibile de amânarea pronunțării sau de suspendarea executării, sunt excluse de la aceste modalități de individualizare și pedepsele cu închisoarea rezultate din aplicarea cumulului juridic al unei pedepse cu o măsură educativă privativă de libertate⁴⁷.

De asemenea, au fost prevăzute termene speciale de prescripție a executării măsurilor educative (art. 133), fiind, în același timp, menținută reglementarea actuală în ceea ce privește calculul termenelor de prescripție a răspunderii penale (art. 132).

Proiectul Legii de executare a pedepselor și a măsurilor dispuse de organele judiciare în cursul procesului penal

Titlul VII, intitulat „Dispoziții privind executarea măsurilor educative”⁴⁸ își propune să răspundă cerințelor din ce în ce mai stringente de reorganizare pe baze noi, moderne, prin conturarea de noi concepții, umaniste, a măsurilor educative dispuse în cazul minorilor care au săvârșit infracțiuni. Acest titlu constituie, totodată, alături de prevederile specifice din noile coduri, penal și de procedură penală, un cadru modern, în care statul își îndeplinește importanta misiune de reeducare a celor care, la vârste fragede, au comis fapte antisociale grave având nevoie nu de o corecție ci de o îngrijire specială. Astfel, se recunoaște, și în această materie, prioritatea aplicării măsurilor educative neprivative de libertate, iar proiectul cuprinde, în Capitolul II al acestui titlu, detalierea măsurilor specifice ce pot fi dispuse: stagiul de formare civică, supravegherea, consemnarea la sfârșit de săptămână și asistarea zilnică a minorului.

⁴⁷ Legea nr. 286/2009, art. 130, alin.(5)

⁴⁸ Proiectul Legii de executare a pedepselor și măsurilor dispuse de organele judiciare în cursul procesului penal este disponibil pe pagina de internet a Ministerului Justiției www.just.ro

DELINCVENȚA JUVENILĂ

Prin aplicarea măsurilor educative se urmărește reintegrarea în societate a minorilor și responsabilizarea acestora, în vederea asumării propriilor acțiuni și a prevenirii săvârșirii de noi infracțiuni.

Măsurile neprivative de libertate se execută în comunitate, sub supravegherea serviciului de probațiune de pe lângă tribunalul în a cărui rază teritorială locuiește minorul. Măsurile privative de libertate pot fi executate într-un centru educativ sau într-un centru de detenție. Pe durata executării măsurilor educative se asigură menținerea și dezvoltarea legăturilor minorului cu familia și comunitatea, precum și implicarea acestuia în programele derulate. Activitățile sunt conduse de personal specializat în protecție, educație, asistență medicală, psihologică, socială, religioasă. De asemenea, se asigură pregătirea școlară și profesională.

Stagiul de formare civică

Obiectivul aplicării măsurii constă în sprijinirea minorului în a conștientiza consecințele legale și sociale la care se expune în cazul săvârșirii de infracțiuni și a-l responsabiliza cu privire la comportamentul său. Executarea, de către minor, a măsurii educative a stagiului de formare civică se face într-o modalitate care să nu afecteze programul școlar sau de pregătire profesională a acestuia.

Supravegherea

Serviciul de probațiune dispune toate măsurile necesare în vederea supravegherii minorului în cel mult 5 zile de la punerea în executare a hotărârii conform art. 505 din Codul de procedură penală. Măsura educativă a supravegherii are ca obiectiv prevenirea desfășurării unor activități cu caracter ilicit de către minor, precum și evitarea contactului cu anumite persoane care ar putea afecta procesul de reintegrare al acestuia.

Consemnarea la sfârșit de săptămână

Supravegherea se realizează de serviciul de probațiune de pe lângă tribunalul în a cărui rază teritorială locuiește minorul, prin vizite regulate sau inopinate ale consilierului de probațiune la domiciliul minorului. Măsura educativă a consemnării la sfârșit de săptămână are ca obiectiv evitarea contactului cu anumite persoane sau a prezenței în anumite locuri care să-l predisună pe minor la manifestarea unui comportament infracțional.

Asistarea zilnică

Programul zilnic pe care trebuie să-l respecte minorul este conceput pe baza unui orar stabilit de comun acord de părinții minorului împreună cu consilierul responsabil de caz din cadrul

serviciului de probațiune competent să exercite supravegherea. Orarul întocmit va ține cont de nevoile identificate ale minorului, iar atunci când este cazul, și de obligațiile și interdicțiile impuse acestuia de instanță pe perioada executării măsurii.

Colaborările serviciului de probațiune

Pe durata executării măsurilor educative neprivative de libertate serviciul de probațiune colaborează îndeaproape cu părinții, tutorele, curatorul sau instituția legal însărcinată cu supravegherea minorului.

În executarea măsurii de formare civică, activitățile privind implicarea minorului în acțiuni civice se pot desfășura în colaborare cu instituții publice și organizații neguvernamentale de profil.

În executarea măsurii de supraveghere, serviciul de probațiune colaborează cu poliția de proximitate.

Dacă se constată că se menține una dintre cauzele care au favorizat comportamentul infracțional, cauză determinată de lipsa de supraveghere din partea reprezentantului legal al minorului, atunci serviciul de probațiune competent îl sprijină pe acesta în vederea identificării unor metode eficiente de supraveghere.

Serviciile de probațiune pot încredința aplicarea măsurilor educative neprivative de libertate prevăzute în Codul penal, organizațiilor neguvernamentale de profil, în condițiile prevăzute de Regulamentul de aplicare a legii, care urmează a fi elaborat.

Lista organizațiilor neguvernamentale de profil în cadrul cărora pot fi executate măsurile educative neprivative de libertate prevăzute în Codul penal este stabilită de serviciul de probațiune și se actualizează anual. În gestionarea executării măsurilor educative neprivative de libertate, organizațiile neguvernamentale de profil transmit rapoarte periodice sau când este necesar serviciilor de probațiune.

Organizațiile neguvernamentale care fac dovada că desfășoară activități specifice de natura celor ce pot fi dispuse de organele judiciare ca măsuri educative neprivative de libertate prevăzute în Codul penal, vor putea beneficia de subvenții de la bugetul de stat sau, după caz, de la bugetele locale, în condițiile legii.

Executarea măsurilor educative privative de libertate

În ceea ce privește executarea măsurilor educative privative de libertate, proiectul prevede înființarea de centre educative și centre de detenție, ca instituții specializate în recuperarea minorilor condamnați, unde aceștia urmează un program de pregătire școlară și formare

DELINCVENȚA JUVENILĂ

profesională potrivit aptitudinilor lor, precum și programe de reintegrare socială.

Regimurile de executare a măsurii educative privative de libertate a internării în centrele de detenție se vor clasifica în 3 regimuri: regim închis, semideschis și deschis. Schimbarea regimurilor de executare se va face o dată la 6 luni, iar contestarea regimului stabilit sau a deciziei cu privire la schimbarea regimului se face după o procedură similară celei prevăzute în cazul executării pedepselor.

În ceea ce privește internarea într-un centru educativ, această măsură aduce o serie de elemente de noutate. În primul rând, regimul de executare este unic, regimul deschis, cuprinzând însă componente distincte, specifice, adaptate fiecărei persoane internate în parte, astfel încât să răspundă cât mai bine necesităților persoanei respective de dezvoltare fizică și psihică.

În al doilea rând, proiectul propune constituirea în fiecare centru a unui consiliu educativ în vederea stabilirii și schimbării regimului de executare a măsurilor educative, prin individualizarea asistenței psihosociale acordate fiecărei persoane internate. Componenta acestui consiliu este distinctă de cea a altor comisii similare, fiind adaptată vârstei și cerințelor specifice persoanelor care sunt analizate. Astfel, consiliul educativ este alcătuit din directorul centrului, directorul adjunct pentru asistență psihosocială, medicul șef, educatorul responsabil de caz, învățătorul sau dirigintele, un consilier de probațiune din cadrul serviciului de probațiune în circumscripția căruia se află centrul educativ și un reprezentant al Direcției Județene pentru Protecția Copilului. În cazul în care persoanele internate au împlinit 18 ani, nu participă în consiliu învățătorul sau dirigintele și nici reprezentantul Direcției Județene pentru Protecția Copilului. Această componentă specială este caracteristică și comisiei care stabilește sau schimbă regimul de executare într-un centru de detenție.

În sfârșit, spre deosebire de centrele de detenție care, potrivit prevederilor noului Cod penal, se caracterizează prin regimul de pază și supraveghere, centrele educative, destinate executării unor măsuri educative speciale, concentrate îndeosebi pe sprijinirea persoanei în sensul dezvoltării fizice și psihice corespunzătoare, vor beneficia de măsuri minime de siguranță, în condiții ce urmează a fi detaliate în regulamentul ce se va emite în aplicarea acestei legi.

Centrele educative și centrele de detenție sunt instituții specializate în recuperarea minorilor, care se înființează prin hotărâre

de Guvern, au personalitate juridică și sunt în subordinea Administrației Naționale a Penitenciarelor.

Organizarea și funcționarea centrelor educative și a centrelor de detenție se stabilesc prin regulament, aprobat prin ordin al ministrului justiției.

În cadrul centrelor se pot înființa, prin decizie a directorului general al Administrației Naționale a Penitenciarelor, secții interioare sau exterioare, în raport cu regimurile de executare a măsurilor educative privative de libertate, categoriile de minori internați și nevoile de protecție și educație ale acestora.

Minorul execută măsura internării în centrul situat cât mai aproape de localitatea de domiciliu, potrivit arondării stabilite de Administrația Națională a Penitenciarelor, separat de persoanele internate care rămân în centre după împlinirea vârstei de 18 ani.

Funcționarea centrelor

Centrul educativ este instituția specializată în recuperarea persoanelor internate, unde acestea urmează un program de pregătire școlară și formare profesională potrivit aptitudinilor lor, precum și programe de reintegrare socială. Centrul educativ este condus de un director, ajutat de un director adjunct pentru asistență psihosocială.

Centrul de detenție este instituția specializată în recuperarea persoanelor internate, cu regim de pază și supraveghere, unde aceștia urmează programe intensive de reintegrare socială, precum și programe de pregătire profesională și formare profesională potrivit aptitudinilor lor. Centrul de detenție este condus de un director, ajutat de un director adjunct pentru asistență psihosocială și de un director adjunct pentru siguranța deținerii.

Centrul educativ și centrul de detenție dispun de personal specializat pentru activitățile de asistență psihologică, socială și religioasă, activități culturale, sportive, recreative, pentru asigurarea asistenței medicale, de pază, supraveghere și însoțire, precum și de personal tehnico-administrativ. Ministerul Educației, Cercetării și Inovării, prin inspectoratele școlare județene, asigură personal specializat pentru activitățile de școlarizare și profesionalizare, în cadrul centrelor.

Activitatea de calificare profesională va fi desfășurată de personal specializat pus la dispoziție de Agenția Națională pentru Ocuparea Forței de Muncă, prin agențiile județene pentru ocuparea forței de muncă.

Regimurile de executare a măsurilor educative privative de libertate

Aceste documente cuprind ansamblul de reguli referitoare la organizarea și desfășurarea activităților de școlarizare, formare profesională, culturale, educative, de asistență socială, psihologică și religioasă, activități recreative, sportive, de asistență medicală și de menținere a ordinii și disciplinei.

Regimul de executare a măsurii educative de internare într-un centru educativ se stabilește pentru fiecare persoană internată astfel încât să răspundă cât mai bine necesităților persoanei respective de dezvoltare fizică și psihică.

Regimurile de executare a măsurii educative de internare într-un centru de detenție sunt regimul închis, regimul semideschis, regimul deschis și se bazează pe sistemul progresiv, persoanele internate având posibilitatea trecerii de la un regim în altul.

Regimurile de executare a măsurii educative de internare într-un centru de detenție se diferențiază în raport cu gradul de limitare a libertății de mișcare a persoanei internate, precum și de modul și locul de desfășurare a activităților.

Regimul de executare în centrele educative

Măsura educativă de internare într-un centru educativ se execută în regim deschis. Persoanele internate care execută măsura educativă de internare într-un centru educativ sunt cazate în comun, se pot deplasa neînsoțite în interiorul centrului și pot desfășura activități educative, culturale, terapeutice, de consiliere psihologică și asistență socială sau pot presta o muncă atât în interiorul, cât și în exteriorul centrului, fără supraveghere.

Drepturile și obligațiile minorilor internați corespund, în mare măsură, celor privind majorii, cu adaptările ce decurg din faptul că aceste persoane, având o altă vârstă, au alte moduri de exercitare a drepturilor și alte necesități. O atenție deosebită este acordată, în proiect, activităților și programelor de reintegrare socială, asistența psihosocială, instruirea școlară și formarea profesională constituind elemente de bază ale resocializării minorilor.

În ceea ce privește recompensele, acestea diferă, în unele aspecte, de cele acordate majorilor, pe lângă învoiri ori suplimentări de drepturi la pachete și vizite înscriindu-se și recompense: evidențierea în fața colectivului; încredințarea unor responsabilități în cadrul centrului; acordarea unor premii în obiecte; învoirea, cu o durată de maximum 8 ore, în localitatea în care este situat centrul de

reeducare; învoirea, la sfârșit de săptămână, în localitatea de domiciliu a minorului internat; învoiri în familie, în timpul vacanțelor, pe o perioadă de maxim o lună; trimiterea în tabere și excursii.

Abaterile sunt și ele reglementate în așa fel încât să reflecte tipurile de acțiuni nepermise pe care le pot săvârși minorii privați de libertate. O abordare nouă este adusă de proiect în ceea ce privește sancțiunile disciplinare. Acestea se îndepărtează în totalitate de prevederile Decretului nr. 545/1972 care prevedea sancțiuni disciplinare precum izolarea de colectiv pe o perioadă de până la 10 zile sau separarea în secții cu regim restrictiv pe o perioadă de cel mult 3 luni și, în concordanță cu Convenția Națiunilor Unite privind Drepturile Copilului, nu mai prevede sancțiuni care presupun izolarea minorului de colectivitate.

DIRECȚII VIITOARE DE ACȚIUNE

Pentru asigurarea unei justiții adaptate specificului copiilor, așa cum se recomandă în documentele Consiliului European, adoptarea noului Cod penal este doar un prim pas. Urmează alte măsuri de natură legislativă – adoptarea Codului de procedură penală și a Legii de executare a pedepselor și măsurilor dispuse de organele judiciare în cursul procesului penal. Pentru punerea în aplicare a noilor prevederi, sunt necesare măsuri de reorganizare a instituțiilor implicate în administrarea sancțiunilor pentru minori – Administrația Națională a Penitenciarelor și Direcția de Probațiune din Ministerul Justiției. Nu vor fi exceptate de la schimbări, în proceduri și în mentalitate, organele de cercetare penală ale Inspectoratului General al Poliției Române, parchetele din subordinea Ministerului Public, instanțele de judecată de toate gradele.

Pentru ca toate aceste instituții să acționeze într-un mod profesional și coerent, este importantă identificarea principiilor pe care trebuie să se bazeze activitățile desfășurate.

În conformitate cu Ghidul European privind o justiție adaptată specificului copiilor⁴⁹, următoarele subiecte trebuie să fie în atenția autorităților competente:

- provocări și obstacole întâmpinate de copii când intră în sistemul justiției penale;

⁴⁹ Pentru detalii, a se vedea informațiile disponibile pe www.coe.int/childjustice

DELINCVENȚA JUVENILĂ

- lacune în instrumentele naționale referitoare la drepturile copilului și justiția penală;
- realizarea unui echilibru între nevoile sociale ale copilului și eficacitatea procesului penal;
- adaptarea procedurilor judiciare la nevoile copiilor delincvenți, victime sau martori;
- alternative la reținere și deținere:
 - o implementarea dreptului la repararea prejudiciului, recuperare și reintegrare socială;
 - o cum să ținem copiii în conflict cu legea în afara sistemului penal.
- asigurarea influenței copiilor în deciziile administrative sau judiciare care îi privesc;
- pregătirea adecvată a autorităților publice care sunt în contact direct cu copiii;
- tratarea copiilor cu demnitate, compasiune și respectarea interesului superior al acestuia.

Indiferent de faptul că un copil este infractor sau victimă, trebuie avute în vedere următoarele principii ale comunicării cu copiii în justiție:

- crearea unui cadru legal și a unui climat favorabil pentru ascultarea copilului în justiție;
- asistarea copilului în fața instanței (inclusiv în exercitarea dreptului de a nu face declarații);
- pregătirea copilului pentru audiere (specializare, protocoale operaționale, instruire, materiale);
- judecători specializați pentru cazuri în care sunt implicați copii și tribunale specializate.

În atenția tuturor celor implicați în lucrul direct cu minorii, un factor important este conștientizarea copiilor cu privire la faptul că printre drepturile de bază se numără dreptul la informare, reprezentare, participare și accesul la justiție.

În ceea ce privește specialiștii din sistemul justiției penale, constituie o provocare ascultarea mărturiilor în cazurile în care sunt implicați copii, rolul pe care îl are copilul înainte, în timpul și după terminarea procedurilor, la fel ca și în cazul alternativelor la reținere/deținere și în cazul medierii.

Din acest punct de vedere, pregătirea profesioniștilor - incluzând polițiști, procurori, avocați - constituie un element crucial ce trebuie realizat. La aceasta se adaugă necesitatea studiilor și

cercetărilor în domeniul delincvenței juvenile, identificarea bunelor practici în controlul și prevenirea acestui fenomen, precum și găsirea unor metode inovative în atragerea copiilor/adolescenților ca parteneri constructivi în dezvoltarea unei justiții adaptate copiilor.

Bibliografie

1. Consiliul Europei. *Ghidul European privind o justiție adaptată specificului copiilor*. www.coe.int/childjustice.
2. Organizația Națiunilor Unite. *Regulile pentru Protecția Minorilor Privați de Libertate (Regulile JDL)*, adoptate prin Rezoluția 45.113 din 14 decembrie 1990.
3. Organizația Națiunilor Unite. *Regulile și Standardele Minime ale Administrării Justiției Juvenile –Regulile de la Beijing*, adoptate prin Rezoluția 40/33 din noiembrie 1985 – www.unhcr.ch/html.

DELINCVENȚA JUVENILĂ

Anul II, numărul 1, octombrie 2009

Suflet, spirit și pasiuni.....	5
Teodor DIMA	
Aspecte psihosociale ale autorului infracțiunii de furt.....	19
Mihaela RUS	
Devianții și infractorii - victime ale mediului social?.....	37
Ghiursel REGEP	
Sanctiunile pentru minorii delincvenți în noua legislație execuțional-penală.....	63
Ana BĂLAN	

I.S.S.N.: 1844 - 7473

